

**УТВЕРЖДЕНО**

Общим собранием

ГБДОУ детского сада № 108

Невского района Санкт-Петербурга

(протокол от «15» апреля 2024 № 02 )

**Отчёт**

**о результатах самообследования**

*Государственного бюджетного дошкольного образовательного учреждения*

*детского сада № 108 общеразвивающего вида*

*с приоритетным осуществлением деятельности*

*по физическому развитию детей*

*Невского района Санкт-Петербурга*

**за 2023 год**

Санкт-Петербург

2024

## Содержание

Общие сведения об образовательном учреждении .....	3
Аналитическая часть.....	4
<b>I. Оценка образовательной деятельности.....</b>	<b>4</b>
1.1. Образовательная программа. Концепция развития образовательного учреждения.....	5
1.2. Учебный план. Принципы составления учебного плана .....	8
<b>II. Воспитательная работа .....</b>	<b>15</b>
2.1. Воспитательная система образовательного учреждения.....	15
2.2. Профилактическая работа по предупреждению асоциального поведения воспитанников .....	16
2.3. Участие воспитанников в творческих конкурсах.....	18
2.4. Результативность воспитательной системы образовательного учреждения .....	20
<b>III. Оценка содержания и качества подготовки воспитанников .....</b>	<b>21</b>
3.1. Динамика качества обучения воспитанников.....	21
3.2. Анализ результатов обучения за 2022-2023 учебный год.....	23
<b>IV. Дополнительное образование .....</b>	<b>24</b>
<b>V. Оценка организации учебного процесса (воспитательно – образовательного процесса) .....</b>	<b>26</b>
<b>VI. Оценка системы управления организации .....</b>	<b>27</b>
<b>VII. Оценка качества кадрового обеспечения .....</b>	<b>29</b>
<b>VIII. Оценка учебно-методического и библиотечно-информационного обеспечения .....</b>	<b>32</b>
<b>IX. Оценка материально-технической базы.....</b>	<b>32</b>
<b>X. Оценка функционирования внутренней системы оценки качества образования.....</b>	<b>35</b>
Результаты анализа показателей деятельности организации .....	40
Показатели деятельности образовательной организации, подлежащей самообследованию.....	40
Показатели деятельности образовательной организации, подлежащей самообследованию (дополнительное образование).....	42

### Общие сведения об образовательном учреждении

Наименование образовательной организации	Государственное бюджетное дошкольное образовательное учреждение детский сад № 108 общеразвивающего вида с приоритетным осуществлением деятельности по физическому развитию детей Невского района Санкт-Петербурга (ГБДОУ детский сад № 108 Невского района Санкт-Петербурга)
Руководитель	Пицаль-Росете Консуэлла Альбертовна
Адрес организации	193312, Санкт-Петербург, улица Подвойского, дом 48, корпус 3, литер А
Телефон, факс	8 (812) 583-43-50, 8 (812) 584-77-62
Адрес электронной почты	<a href="mailto:info.gbdou108@obr.gov.spb.ru">info.gbdou108@obr.gov.spb.ru</a> <a href="mailto:gdou-108@mail.ru">gdou-108@mail.ru</a>
Учредитель	Администрация Невского района Санкт-Петербурга, Комитет по образованию Санкт-Петербурга
Дата создания	Образовательное учреждение создано решением Исполнительного комитета Невского районного совета народных депутатов трудящихся от 12.10.1978 №24/348.
Лицензия	от 22 декабря 2016 г. № 2543, серия 78Л02 № 0001492

Здание образовательного учреждения расположено в жилом секторе и хорошо вписывается в окружающий ландшафт. Проектная наполняемость на 280 мест. Общая площадь здания - 1800 м<sup>2</sup>.

Непосредственно участок образовательного учреждения занимает площадь 10200 м<sup>2</sup>. Высажено более 100 деревьев и кустарников. Территория украшена самодельными клумбами и цветочными вазонами, оборудована площадками с игровым оборудованием. Проведено благоустройство территории: асфальтирование, снос и омоложение старых деревьев и кустарников.

Цель деятельности образовательного учреждения — осуществление образовательной деятельности по реализации образовательной программы: «Образовательная программа дошкольного образования Государственного бюджетного дошкольного образовательного учреждения детского сада № 108 общеразвивающего вида с приоритетным осуществлением деятельности по физическому развитию детей Невского района Санкт – Петербурга».

Предметом деятельности образовательного учреждения является формирование общей культуры воспитанников, воспитание гражданственности, уважения к правам и свободам человека, бережное отношение к окружающей природе, любви к Родине, семье; охрана жизни и укрепление физического и психического здоровья воспитанников; обеспечение познавательно-речевого, социально-личностного, художественно-эстетического и физического развития детей; формирование предпосылок учебной деятельности.

Режим работы образовательного учреждения - 12 часов: с 07.00 до 19.00 при пятидневной рабочей неделе. Государственные праздники, суббота, воскресенье - выходные дни.

## Аналитическая часть

### I. Оценка образовательной деятельности

Образовательная деятельность в ГБДОУ детском саду № 108 Невского района Санкт-Петербурга организована в соответствии с Федеральным законом от 29.12.2012 № 273-ФЗ "Об образовании в Российской Федерации», Федеральным государственным образовательным стандартом дошкольного образования, утвержденным приказом Министерства образования и науки Российской Федерации от 17 октября 2013 года № 1155.

Образовательное учреждение функционирует в соответствии с требованиями СП 2.4.3648-20 «Санитарно-эпидемиологические требования к организациям воспитания и обучения, отдыха и оздоровления детей и молодежи», СанПиН 1.2.3685-21 «Гигиенические нормативы и требования к обеспечению безопасности и (или) безвредности для человека факторов среды обитания».

Образовательная деятельность ведется на основании утвержденной образовательной программы: «Основная образовательная программа дошкольного образования Государственного бюджетного дошкольного образовательного учреждения детского сада № 108 общеразвивающего вида с приоритетным осуществлением деятельности по физическому развитию детей Невского района Санкт – Петербурга», которая составлена в соответствии с ФГОС дошкольного образования, санитарно-эпидемиологическими правилами и нормативами.

Для выполнения требований норм Федерального закона от 24.09.2022 № 371-ФЗ ГБДОУ детский сад № 108 Невского района Санкт-Петербурга провел организационные мероприятия по внедрению федеральной образовательной программы дошкольного образования, утвержденной приказом Минпросвещения России от 25.11.2022 № 1028 (далее — ФОР ДО), в соответствии с утвержденной дорожной картой. Для этого создана рабочая группа в составе заведующего, старшего воспитателя, воспитателей и педагогов-специалистов.

Результаты:

1. Утвердили новую образовательную программу дошкольного образования Государственного бюджетного дошкольного образовательного учреждения детского сада № 108 общеразвивающего вида с приоритетным осуществлением деятельности по физическому развитию детей Невского района Санкт – Петербурга (далее — ООР ДО), разработанную на основе ФОР ДО, и ввели в действие с 01.09.2023;

2. Скорректировали план-график повышения квалификации педагогических и управленческих кадров и запланировали обучение работников по вопросам применения ФОР ДО;

3. Провели информационно-разъяснительную работу с родителями (законными представителями) воспитанников.

Образовательное учреждение посещают 269 воспитанников в возрасте от 1,5 до 8 лет. В ГБДОУ детском саду № 108 Невского района Санкт-Петербурга сформировано 10 групп общеразвивающей направленности:

2 группы - первые младшая (с 2 до 3 лет), 2 группы – вторые младшие (с 3 до 4 лет), 2 группы – средние (с 4 до 5 лет), 2 группы – старшие (с 5 до 6 лет), 2 группы – подготовительные (с 6 до 7 лет).

Год	Списочный состав	Ясли	Сад	Численность по полу	
				Девочки	Мальчики
2021	271	25	246	119	152
2022	275	52	223	117	158
2023	269	42	227	118	151

В настоящее время активно функционирует сообщество в социальной сети «ВКонтакте» по адресу: <https://vk.com/club216932467>, которое является официальным Госпабликом учреждения. В Госпаблике публикуются важные новости государственного, регионального, муниципального значения, а также новости о важных событиях из жизни учреждения.

Для общения педагогов и родителей, также созданы группы, в которых происходит обмен информацией, размещаются фото и видео материалы по результатам работы с воспитанниками, по проведению совместных мероприятий, по организации выставок совместного творчества и пр.

### **1.1. Образовательная программа. Концепция развития образовательного учреждения**

Целью воспитательной и образовательной системы образовательного учреждения - совершенствование взаимодействия всех звеньев педагогического сообщества «родитель - ребенок - педагог» как необходимого условия, обеспечивающего полноценное развитие, воспитание и обучение детей.

Современный детский сад должен стать местом, где ребёнок получает возможность широкого эмоционально-практического самостоятельного контакта с наиболее близкими и значимыми для его развития сферами жизни. Накопление ребёнком под руководством умного взрослого ценного опыта познания, деятельности, творчества, постижение им своих возможностей, самопознание – вот путь, который способствует раскрытию возрастного потенциала дошкольника

ГБДОУ детский сад № 108 Невского района Санкт-Петербурга работает по образовательной программе: *«Образовательная программа дошкольного образования Государственного бюджетного дошкольного образовательного учреждения детского сада № 108 общеразвивающего вида с приоритетным осуществлением деятельности по физическому развитию детей Невского района Санкт – Петербурга».*

Программа рассматривается как модель организации образовательного процесса, ориентированного на личность воспитанника и учитывающая вид дошкольного образовательного учреждения, а также приоритетное направления деятельности - физическое развитие. Программа определяет содержание и организацию образовательного процесса для детей дошкольного возраста и направлена на формирование общей культуры, развитие физических, интеллектуальных и личностных качеств, формирование предпосылок учебной деятельности, обеспечивающих социальную успешность, сохранение и укрепление здоровья детей.

Содержание программы включает совокупность образовательных областей, которые обеспечивают всестороннее развитие детей с учетом их возрастных и индивидуальных особенностей по основным направлениям - физическому, познавательному, речевому, художественно-эстетическому, социально-коммуникативному.

Основными участниками реализации программы являются: дети раннего и дошкольного возраста, родители (законные представители), педагоги.

Концепция ГБДОУ детского сада № 108 Невского района Санкт-Петербурга предполагает создание полноценных условий для развития детей раннего и дошкольного возраста с учетом индивидуальных потребностей и возможностей каждого воспитанника в группах общеразвивающей направленности на основе личностно-развивающего и гуманистического характера взаимодействия работников ДОО и родителей (законных представителей) детей в соответствии с ФГОП ДО и ФГОС ДО.

Форма обучения очная. Срок освоения образовательной программы (продолжительность обучения) составляет 5 календарных лет. Обучение осуществляется на русском языке.

Воспитательно - образовательный процесс строится с учетом контингента воспитанников, их индивидуальных и возрастных особенностей, социального заказа родителей.

При организации воспитательно-образовательного процесса необходимо обеспечить единство воспитательных, развивающих и обучающих целей и задач, при этом следует решать поставленные цели и задачи, избегая перегрузки детей, на необходимом и достаточном материале, максимально приближаясь к разумному «минимуму».

Построение образовательного процесса на комплексно-тематическом принципе с учетом интеграции образовательных областей дает возможность достичь этой цели.

Построение всего образовательного процесса вокруг одной центральной темы дает большие возможности для развития детей. Темы помогают организовать информацию оптимальным способом. У дошкольников появляются многочисленные возможности для практики, экспериментирования, развития основных навыков, понятийного мышления.

Выделение основной темы периода не означает, что абсолютно вся деятельность детей должна быть посвящена этой теме. Цель введения основной темы периода — интегрировать образовательную деятельность и избежать неоправданного дробления детской деятельности по образовательным областям.

Введение похожих тем в различных возрастных группах обеспечивает достижение единства образовательных целей и преемственности в детском развитии на протяжении всего дошкольного возраста, органичное развитие детей в соответствии с их индивидуальными возможностями.

Тематический принцип построения образовательного процесса позволяет органично вводить региональные и культурные компоненты, учитывать специфику дошкольного учреждения. Одной теме следует уделять не менее одной недели. Оптимальный период — 2–3 недели. Тема должна быть отражена в подборе материалов, находящихся в группе и центрах (уголках) развития. В Программе дано комплексно-тематическое планирование для каждой возрастной группы, которое следует рассматривать как примерное.

**Планирование образовательной деятельности при работе  
по пятидневной неделе**

<b>Организованная образовательная деятельность</b>					
Базовый вид деятельности	Периодичность				
	Вторая младшая группа (3-4года)	Средняя группа (4-5 лет)	Старшая группа (5-6 лет)	Подготовительная группа (6-7 лет)	Группы раннего возраста (2-3года)
Физическая культура в помещении (в спортивном зале)	2 раза в неделю	2 раза в неделю	2 раза в неделю	2 раза в неделю	2 раз в неделю
Физическая культура в бассейне	1 раз в неделю	1 раз в неделю	1 раз в неделю	1 раз в неделю	-----
Познавательное развитие	2 раза в неделю	2 раза в неделю	3 раза в неделю	4 раза в неделю	1 раз в неделю
Речевое развитие	1 раз в неделю	1 раз в неделю	2 раза в неделю	2 раза в неделю	1 раз в неделю
Рисование	1 раз в неделю	1 раз в неделю	2 раза в неделю	2 раза в неделю	1 раз в 2 недели
Лепка	1 раз в 2 недели	1 раз в 2 недели	1 раз в 2 недели	1 раз в 2 недели	1 раз в 2 недели
Аппликация	1 раз в 2 недели	1 раз в 2 недели	1 раз в 2 недели	1 раз в 2 недели	-----
Конструирование	-----	-----	-----	1 раз в 2 недели	-----
Ручной труд	-----	-----	-----	1 раз в 2 недели	-----
Музыка	2 раза в неделю	2 раза в неделю	2 раза в неделю	2 раза в неделю	1 раз в неделю
<b>ИТОГО:</b>	10 в неделю	10 в неделю	13 в неделю	15 в неделю	5 в неделю
<b>Образовательная деятельность в ходе режимных моментов</b>					
Утренняя гимнастика	ежедневно	Ежедневно	ежедневно	ежедневно	ежедневно
Комплексы закаливающих процедур	ежедневно	Ежедневно	ежедневно	ежедневно	ежедневно

Гигиенические процедуры	ежедневно	Ежедневно	ежедневно	ежедневно	ежедневно
Ситуативные беседы при проведении режимных моментов	ежедневно	Ежедневно	ежедневно	ежедневно	ежедневно
Беседы и разговоры с детьми по их интересам	ежедневно	Ежедневно	ежедневно	ежедневно	ежедневно
Совместные игры воспитателя и детей (сюжетно-ролевые, режиссерские, игры-драматизации, развивающие, строительно-конструктивные)	1 вид игр ежедневно	1 вид игр ежедневно	1 вид игр ежедневно	1 вид игр ежедневно	1 вид игр ежедневно
Индивидуальные игры с детьми	ежедневно	Ежедневно	3 раза в неделю	3 раза в неделю	ежедневно
Подвижные игры	ежедневно	Ежедневно	ежедневно	ежедневно	ежедневно
Опыты, эксперименты, наблюдения	1 раз в 2 недели	1 раз в 2 недели	1 раз в 2 недели	1 раз в 2 недели	1 раз в 2 недели
Творческая деятельность по интересам (продуктивная)	1 раз в неделю	1 раз в неделю	1 раз в неделю	1 раз в неделю	1 раз в неделю
Чтение художественной литературы	ежедневно	Ежедневно	ежедневно	ежедневно	ежедневно
Самообслуживание	ежедневно	Ежедневно	ежедневно	ежедневно	ежедневно
Трудовые поручения	ежедневно	Ежедневно	ежедневно	ежедневно	ежедневно
Дежурства	-----	Ежедневно	ежедневно	ежедневно	-----
Прогулки	ежедневно	Ежедневно	ежедневно	ежедневно	ежедневно
<b>Самостоятельная деятельность детей</b>					
Игры	ежедневно	Ежедневно	ежедневно	ежедневно	ежедневно
Самостоятельная деятельность в уголках развития	ежедневно	ежедневно	ежедневно	ежедневно	ежедневно
Самостоятельная деятельность на прогулке	ежедневно	Ежедневно	ежедневно	ежедневно	ежедневно

Содержание психолого-педагогической работы с детьми 2–7 лет дается по образовательным областям:

«Социально-коммуникативное развитие»

«Познавательное развитие»

«Речевое развитие»

«Художественно-эстетическое развитие»  
«Физическое развитие».

Содержание работы ориентировано на разностороннее развитие дошкольников с учетом их возрастных и индивидуальных особенностей. Задачи психолого-педагогической работы по формированию физических, интеллектуальных и личностных качеств детей решаются интегрировано в ходе освоения всех образовательных областей наряду с задачами, отражающими специфику каждой образовательной области, с обязательным психологическим сопровождением.

При этом решение программных образовательных задач предусматривается не только в рамках образовательной деятельности, но и в ходе режимных моментов — как в совместной деятельности взрослого и детей, так и в самостоятельной деятельности дошкольников.

Ежедневная организация жизни и деятельности детей строится на основе учета возрастных и индивидуальных особенностей и социального заказа родителей и предусматривает личностно-ориентированный подход к организации всех видов детской деятельности.

В образовательном учреждении разработаны режимы:

- на холодный/теплый периоды года;
- гибкие режимы при неблагоприятных погодных условиях для прогулок;
- щадящие/скорректированные режимы для детей с учётом перенесённых заболеваний;
- адаптационный режим
- режим двигательной активности

Правильный распорядок дня — это рациональная продолжительность и разумное чередование различных видов деятельности и отдыха детей в течение суток. Основным принципом правильного построения распорядка является его соответствие возрастным психофизиологическим особенностям детей.

## 1.2. Учебный план. Принципы составления учебного плана

Принципами построения учебного плана являются: полнота, целостность, сбалансированность, преемственность, соответствие реальному времени, четкая осознанность. Основные задачи учебного плана:

1. Регламентация образовательной деятельности.

2. Реализация ФООП ДО и ФГОС ДО к содержанию и организации образовательного процесса в образовательном учреждении.

3. Обеспечение единства всех компонентов (федерального, регионального).

Учебный план обеспечивает комплексное развитие детей по пяти образовательным областям: «Социально-коммуникативное развитие»;

«Познавательное развитие»;

«Речевое развитие»;

«Художественно-эстетическое развитие»;

«Физическое развитие».

### Учебный план на 2022-2023 год

Образовательная область	Вид деятельности	2-3		3-4		4-5		5-6		6-7	
		Кол-во занятий в неделю	Кол-во занятий в год	Кол-во занятий в неделю	Кол-во занятий в год	Кол-во занятий в неделю	Кол-во занятий в год	Кол-во занятий в неделю	Кол-во занятий в год	Кол-во занятий в год	
Социально-коммуникативное развитие	Социализация, нравственное воспитание, развитие общения	<b>Интегрируется со всеми образовательными областями</b>									
	ОБЖ										



	самообслуживание труд										
<b>Познавательное развитие</b>	ФЭМП										
	Познавательная исследовательская деятельность	1	36	2	74	2	72	3	112	4	150
	Окружающий мир										
<b>Речевое развитие</b>	Развитие речи	2	74	1	36	1	36	2	74	2	74
	Художественная литература										
<b>Художественно-эстетическое развитие</b>	Музыка	2	86	2	86	2	86	2	86	2	86
	Рисование	1	36	1	36	1	36	2	72	2	72
	лепка	1	36	0,5	18	0,5	18	0,5	18	0,5	18
	аппликация	-		0,5	18	0,5	18	0,5	18	0,5	18
	Конструирование	<b>Интегрируется с образовательными областями</b>									
<b>Физическое развитие</b>	ЗОЖ	<b>Интегрируется с образовательными областями</b>									
	Физическая культура в спортивном зале	2	70	2	70	2	70	2	70	2	70
	Физическая культура в бассейне/на улице	-	-	1/1	48	1/1	48	1/1	48	1/1	48
	Физическая культура на улице	1	74	2	26	2	26	2	26	2	26

Во время приостановления работы бассейна 1 занятие по физической культуре проводится на улице.

Каждая образовательная область включает в себя следующие структурные единицы:

1. Образовательная область «Социально-коммуникативное развитие»: социализация, развитие общения, нравственное воспитание; ребенок в семье и обществе; самообслуживание, самостоятельность, трудовое воспитание; формирование основ безопасности.

2. Образовательная область «Познавательное развитие»: формирование элементарных математических представлений; развитие познавательно-исследовательской деятельности; ознакомление с предметным окружением; ознакомление с социальным миром; ознакомление с миром природы.

3. Образовательная область «Речевое развитие»: развитие речи; художественная литература.

4. Образовательная область «Художественно-эстетическое развитие»: приобщение к искусству; изобразительная деятельность; конструктивно-модельная деятельность; музыкальная деятельность.

5. Образовательная область «Физическое развитие»: формирование начальных представлений о здоровом образе жизни; физическая культура.

При составлении учебного плана учитываются следующие принципы:

принцип развивающего образования, целью которого является развитие ребенка;

принцип научной обоснованности и практической применимости;

принцип соответствия критериям полноты, необходимости и достаточности;

принцип обеспечения единства воспитательных, развивающих и обучающих целей и задач процесса образования дошкольников, в процессе реализации которых формируются знания, умения, навыки, которые имеют непосредственное отношение к развитию дошкольников;

принцип интеграции образовательных областей в соответствии с возрастными возможностями и особенностями воспитанников, спецификой и возможностями образовательных областей;

комплексно-тематический принцип построения образовательного процесса;

решение программных образовательных задач в совместной деятельности взрослого и ребенка, самостоятельной деятельности детей не только в рамках образовательной деятельности, но и при проведении режимных моментов в соответствии со спецификой дошкольного образования;

построение образовательного процесса с учетом возрастных особенностей дошкольников, используя разные формы работы.

### **Структура образовательного процесса**

Учебный день делится на 3 блока:

1) образовательный блок 1 половины дня (7.00 -9.00) включает в себя:

- образовательную деятельность, осуществляемую в процессе организации различных видов детской деятельности (игровой, коммуникативной, трудовой, познавательно-исследовательской, продуктивной, музыкально-художественной, чтения);

-образовательную деятельность, осуществляемую в ходе режимных моментов;

-самостоятельную деятельность детей;

-взаимодействие с семьями детей по реализации основной общеобразовательной программы дошкольного образования.

2) развивающий блок (9.00-11.00):

– организованное обучение (в соответствии с расписанием образовательной деятельности, представляет собой образовательную деятельность, осуществляемую в процессе организации различных видов детской деятельности (игровой, коммуникативной, трудовой, познавательно-исследовательской, продуктивной, музыкально-художественной).

3) образовательный блок 2 половины дня (15.30-19.00) включает в себя:

-индивидуальную коррекционную работу;

-образовательную деятельность, осуществляемую в процессе организации различных видов детской деятельности (игровой, коммуникативной, трудовой, познавательно-исследовательской, продуктивной, музыкально-художественной, чтения);

-образовательную деятельность, осуществляемую в ходе режимных моментов;

-самостоятельную деятельность детей;

-взаимодействие с семьями детей по реализации общеобразовательной программы дошкольного образования;

-образовательная деятельность по общеразвивающим программам дополнительного образования.

С момента введения ФОП ДО поменялись принципы построения учебного плана.

С 01.09.2023 в учебный план нашего учреждения были внесены структурные корректировки.

## **Учебный план на 2023-2024 учебный год**

### **Образовательная деятельность:**

№ п/п	Вид деятельности	Количество образовательных ситуаций и занятий в неделю/месяц/год				
		Группа раннего возраста	Младшая группа	Средняя группа	Старшая группа	Подготовительная группа
1.	Двигательная деятельность					
1.1.	Физическая культура	3 / 12 / 108	3 / 12 / 108	3 / 12 / 108	3 / 12 / 108	3 / 12 / 108
2.	Коммуникативная деятельность					
2.1.	Развитие речи	2 / 8 / 72	1 / 4 / 36	1 / 4 / 36	2 / 8 / 72	2 / 8 / 72
3.	Познавательно-исследовательская деятельность					

3.1.	Исследование объектов живой и неживой природы, экспериментирование с. Познание предметного и социального мира освоение безопасного поведения. Развитие элементарных математических представлений	1 / 4 / 36	2 / 8 / 72	2 / 8 / 72	3 / 12 / 108	4 / 16 / 144
4.	Изобразительная деятельность (рисование, лепка, аппликация)					
4.1.	Лепка/ Аппликация	1 / 4 / 36 (лепка)	1 / 4 / 36	1 / 4 / 36	1 / 4 / 36	1 / 4 / 36
	Рисование	1 / 4 / 36	1 / 4 / 36	1 / 4 / 36	2 / 8 / 72	2 / 8 / 72
5.	Музыкальная деятельность					
5.1.	Музыкальные занятия	2 / 8 / 72	2 / 8 / 72	2 / 8 / 72	2 / 8 / 72	2 / 8 / 72
	<b>Объем общей образовательной нагрузки по количеству занятий (недельный/месячный/годовой)</b>	<b>10 / 40 / 360</b>	<b>10 / 40 / 360</b>	<b>10 / 40 / 360</b>	<b>13 / 52 / 468</b>	<b>14 / 56 / 504</b>
	<b>Объем общей образовательной нагрузки по времени (недельный/месячный/годовой)</b>	<b>1 час 40 мин/6 час 40 мин/60 час</b>	<b>2 часа 30 мин/10 часов/90 часов</b>	<b>3 часа 20 мин/13 часов 20 мин/120 часов</b>	<b>5 часов 25 мин/ 21 час 40 мин/ 195 часов</b>	<b>7 часов/ 28 часов / 252 часа</b>

### Совместная образовательная деятельность воспитателя и детей и культурных практик в режимных моментах

В группах раннего возраста:

Формы образовательной деятельности в режимных моментах	Количество форм образовательной деятельности и культурных практик в неделю
<i>Общение</i>	
Ситуации общения воспитателя с детьми и накопления положительного социально-эмоционального опыта	Ежедневно
Беседы и разговоры с детьми по их интересам	Ежедневно
<i>Игровая деятельность</i>	
Индивидуальные и подгрупповые игры с детьми	Ежедневно
Совместная игра воспитателя с детьми	Ежедневно
Пальчиковые игры	Ежедневно
Подвижные игры	Ежедневно
Опыты, эксперименты, наблюдения	1 раз в неделю
<i>Формы творческой активности, обеспечивающей художественно-эстетическое развитие детей</i>	
Восприятие песенок, потешек и пр.	Ежедневно
Чтение художественной литературы	Ежедневно
<i>Самообслуживание и элементарный бытовой труд</i>	

Самообслуживание	Ежедневно
Трудовые поручения (индивидуально и подгруппами)	Ежедневно

В группах дошкольного возраста:

Формы образовательной деятельности в режимных моментах	Количество форм образовательной деятельности и культурных практик в неделю			
	Младшая группа	Средняя группа	Старшая группа	Подготовительная группа
<i>Общение</i>				
Ситуации общения воспитателя с детьми и накопление положительного социально-эмоционального опыта	Ежедневно	Ежедневно	Ежедневно	Ежедневно
Беседы и разговоры с детьми по их интересам	Ежедневно	Ежедневно	Ежедневно	Ежедневно
<i>Игровая деятельность, включая сюжетно-ролевую игру с правилами и другие виды игр</i>				
Индивидуальные и подгрупповые игры с детьми (сюжетно-ролевая, режиссерская, игра-драматизация, строительно-конструктивные игры)	Ежедневно	Ежедневно	3 раза в неделю	3 раза в неделю
Совместная игра воспитателя и детей (сюжетно-ролевая, режиссерская, игра-драматизация, строительно-конструктивные игры)	2 раза в неделю	3 раза в неделю	2 раза в неделю	2 раза в неделю
Совместные игры и общение воспитателя и детей на площадке (направленные на формирование основ безопасного поведения на улице)	2 раза в неделю	3 раза в неделю	3 раза в неделю	3 раза в неделю
Детская ситуация (театрализованные игры в группе)	1 раз в 2 недели	1 раз в 2 недели	1 раз в 2 недели	1 раз в 2 недели
Досуг здоровья и подвижных игр	1 раз в месяц	1 раз в месяц	1 раз в месяц	1 раз в месяц
Подвижные игры	Ежедневно	Ежедневно	Ежедневно	Ежедневно
Двигательная деятельность на спортивной площадке	3 раза в неделю	3 раза в неделю	3 раза в неделю	3 раза в неделю
Сенсорный игровой интеллектуальный тренинг	1 раз в неделю	1 раз в неделю	1 раз в неделю	1 раз в неделю
Опыты, эксперименты, наблюдения	1 раз в неделю	1 раз в неделю	1 раз в неделю	1 раз в неделю
<i>Формирование творческой активности, обеспечивающей художественно-эстетическое развитие детей</i>				
Творческая мастерская (рисование, лепка, художественный труд по интересам)	1 раз в неделю	1 раз в неделю	1 раз в неделю	1 раз в неделю
Чтение литературных произведений	Ежедневно	Ежедневно	Ежедневно	Ежедневно
<i>Самообслуживание и элементарный бытовой труд</i>				
Самообслуживание	Ежедневно	Ежедневно	Ежедневно	Ежедневно
Трудовые поручения (индивидуальные и подгрупповые)	Ежедневно	Ежедневно	Ежедневно	Ежедневно
Трудовые поручения (общий и совместный труд)	----	1 раз в месяц	1 раз в месяц	1 раз в месяц

## Самостоятельная деятельность детей в режимных моментах

В группах раннего возраста:

Режимные моменты	Распределение времени в течение дня
<i>Первая половина дня</i>	
Игры, общение, деятельность по интересам во время утреннего приема, самостоятельные игры	От 10 минут до 1 часа 20 минут
Личная гигиена, подготовка к образовательной деятельности	От 10 до 50 минут
Подготовка к прогулке, самостоятельная деятельность на прогулке	От 60 минут до 1 часа 40 минут
<i>Вторая половина дня</i>	
Личная гигиена, подготовка к образовательной деятельности	От 30 минут до 1 часа 10 минут
Самостоятельные игры, досуги, общение и деятельность по интересам	30 минут
Подготовка к прогулке, самостоятельная деятельность на прогулке	От 40 минут
Игры перед уходом домой	От 15 минут до 50 минут
<b>ИТОГО</b>	Не менее 3 часов 55 минут

В группах дошкольного возраста:

Режимные моменты	Распределение времени в течение дня			
	Младшая группа	Средняя группа	Старшая группа	Подготовительная группа
<i>Первая половина дня</i>				
Игры, общение, деятельность по интересам во время утреннего приема, самостоятельные игры	От 10 минут до 1 часа 10 минут	От 10 минут до 1 часа 50 минут	От 10 минут до 1 часа 10 минут	От 10 минут до 1 часа 50 минут
Личная гигиена, подготовка к образовательной деятельности	От 10 до 40 минут	От 10 до 40 минут	От 10 до 35 минут	От 10 до 35 минут
Подготовка к прогулке, самостоятельная деятельность детей на прогулке	От 60 минут до 1 часа 30 минут	От 60 минут до 1 часа 20 минут	От 60 минут до 1 часа 25 минут	От 60 минут до 1 часа 25 минут
Личная гигиена	От 40 до 60 минут	От 30 до 55 минут	От 25 до 50 минут	От 20 до 45 минут
<i>Вторая половина дня</i>				
Личная гигиена, подготовка к образовательной деятельности	От 30 до 60 минут	От 30 до 60 минут	От 20 до 50 минут	От 20 до 50 минут
Самостоятельные игры, досуги, общение и деятельность по интересам	30 минут	30 минут	30 минут	30 минут
Подготовка к прогулке, самостоятельная деятельность на прогулке	От 40 минут	От 40 минут	От 40 минут	От 40 минут
Игры перед уходом детей домой	От 15 до 50 минут	От 15 до 50 минут	От 15 до 50 минут	От 15 до 50 минут
<b>ИТОГО</b>	Не менее 3 часов 55 минут	Не менее 3 часов 45 минут	Не менее 3 часов 30 минут	Не менее 3 часов 25 минут

## Модель физического воспитания

В группах раннего возраста:

Формы организации	Продолжительность
<i>1. Физкультурно-оздоровительные мероприятия в ходе выполнения режимных моментов деятельности детского сада</i>	
1.1. Утренняя гимнастика	Ежедневно 10 минут
1.2. Физкультминутки	Ежедневно по мере необходимости (до 3-х минут)
1.3. Игры и физические упражнения на прогулке	Ежедневно 10-15 минут
1.4. Гимнастика после дневного сна	Ежедневно 2-3 минуты
<i>2. Физкультурные занятия</i>	
2.1. Физкультурные занятия	3 раза в неделю до 10 минут
<i>3. Другие формы</i>	
3.1. Самостоятельная двигательная деятельность	Ежедневно под руководством воспитателя (продолжительность определяется в соответствии с индивидуальными особенностями детей)

В группах дошкольного возраста:

Формы организации	Младшая группа	Средняя группа	Старшая группа	Подготовительная группа
<i>1. Физкультурно-оздоровительные мероприятия в ходе выполнения режимных моментов деятельности детского сада</i>				
1.1. Утренняя гимнастика	Ежедневно 10 минут	Ежедневно 10 минут	Ежедневно 10 минут	Ежедневно 10 минут
1.2. Физкультминутки	Ежедневно по мере необходимости (до 3-х минут)			
1.3. Игры и физические упражнения на прогулке	Ежедневно 15 минут	Ежедневно 15-20 минут	Ежедневно 20-30 минут	Ежедневно 10-15 минут
1.4. Гимнастика после дневного сна	Ежедневно			
<i>2. Физкультурные занятия</i>				
2.1. Физкультурные занятия в спортивном зале	2 раза в неделю до 15 минут	2 раза в неделю до 20 минут	2 раза в неделю до 25 минут	2 раза в неделю до 30 минут
2.2. Физкультурные занятия на свежем воздухе	1 раз в неделю до 15 минут	1 раз в неделю до 20 минут	1 раз в неделю до 25 минут	1 раз в неделю до 30 минут
<i>3. Спортивный досуг (праздник)</i>				
3.1. Спортивный досуг (праздник)	----	----	1 раз в месяц (до 40 минут)	1 раз в месяц (до 50 минут)
<i>4. Другие формы</i>				
4.1. Самостоятельная двигательная деятельность	Ежедневно под руководством воспитателя (продолжительность определяется в соответствии с индивидуальными особенностями детей)			
4.2. Физкультурные досуги и развлечения с родителями (законными представителями)	1 раз в квартал	1 раз в квартал	1 раз в квартал	1 раз в квартал

**Вывод.** Ежедневная организация жизни и деятельности детей строится с учётом их возрастных и индивидуальных особенностей, предусматривает личностно-ориентированный подход к организации всех видов детской деятельности. В учреждении созданы благоприятные условия для развития творческих способностей и интересов воспитанников. План образовательной деятельности составлен в соответствии с современными дидактическими, санитарными и методическими требованиями, содержание выстроено в соответствии с Федеральной образовательной программой дошкольного образования и федеральным государственным стандартом дошкольного образования. При составлении плана учтены предельно допустимые нормы образовательной нагрузки.

## **II. Воспитательная работа**

### **2.1. Воспитательная система образовательного учреждения**

Основная цель - осуществление общего развития ребенка на основе приоритетного осуществления деятельности по физическому развитию, а именно:

создание благоприятных условий для развития физических качеств воспитанников (бассейн, спортивный зал, спортивные уголки в группах, уличная спортивная площадка);

формирование с дошкольного возраста основ базовой культуры здорового образа жизни;

всестороннее развитие физических качеств в соответствии с возрастными и индивидуальными особенностями;

охрана и укрепление физического и психического здоровья воспитанников.

Вся образовательная деятельность обеспечивает достижение воспитанниками готовности к дальнейшему обучению в школе.

Важнейшей составляющей педагогического процесса является личностно-ориентированное взаимодействие воспитатель-воспитанник. Качественной характеристикой деятельности образовательного учреждения становится использование инновационных образовательных технологий (ТРИЗ, проекты, развивающие игры, мнемотехника, здоровьесберегающие) адекватных уровню общественного знания. А основной характеристикой технологического оснащения образовательного процесса является индивидуальный подбор методов воспитания и образования, в зависимости от особенностей проводимых мероприятий, индивидуальных познавательных возможностей и способностей воспитанников, квалификации педагогов. Все большее значение уделяется возможностям применения информационно-коммуникационных технологий в воспитательном и образовательном процессах для учета достижений воспитанников, информирования общества о работе образовательного учреждения, взаимодействия с родителями, социальными партнерами.

Сетевое взаимодействие сегодня становится современной высокоэффективной инновационной технологией, которая позволяет образовательному учреждению не только функционировать, но и динамично развиваться.

ГБДОУ детский сад № 108 Невского района Санкт-Петербурга поддерживает тесное взаимодействие с разными организациями района и города для повышения качества образования. Нашими социальными партнерами являются:

ППМС центр Невского района,

Центральная детская библиотека,

ГБОУ «Детский оздоровительный городок «Малыш» Московского района,

ГБОУ СОШ № 29 Василеостровского района Санкт-Петербурга,

ГКОУ ЛО «Павловский центр «Логос»,

ГБДОУ детский сад № 5 комбинированного вида Петродворцового района Санкт-Петербурга,

ГБОУ начальная школа-детский сад № 36 Василеостровского района Санкт-Петербурга.

Продолжается плодотворное сотрудничество нашего образовательного учреждения с ГБДОУ детскими садами № 23, 28, 48, 93, 98, 100, 109, 120, 115, 119. в рамках мероприятий МО Оккервиль.

Образовательное учреждение участвует в проектах программы развития Невского района Санкт-Петербурга: «Школа здоровья», основной целью которого является создание условий для

сохранения и укрепления здоровья участников образовательных отношений в ОУ, совершенствование системы обеспечения здоровьесбережения; «Школа возможностей», нацелена на создание дополнительных условий для реализации возможностей развития потенциала обучающихся в образовательном пространстве Невского района, повышение эффективности системы выявления, поддержки и развития способностей и талантов детей и молодежи; «Школа для учителя», направлена на обеспечение разработки и внедрения районной модели профессионального развития педагогов.

Образовательное учреждение активно участвует в мероприятиях районного уровня в рамках данных проектов, делится опытом с коллегами.

С 01.09.2021 ГБДОУ детский сад № 108 реализует рабочую программу воспитания и календарный план воспитательной работы, которые являются частью образовательной программы дошкольного образования.

За 2,5 года реализации программы воспитания родители выражают удовлетворенность воспитательным процессом в образовательном учреждении, что показывают результаты анкетирования, проведенного в декабре 2023. Вместе с тем, родители высказали пожелания по введению мероприятий в календарный план воспитательной работы ГБДОУ детского сада № 108, например — проводить осенние и зимние спортивные мероприятия на открытом воздухе совместно с родителями. Предложения родителей будут рассмотрены и при наличии возможностей образовательного учреждения включены в календарный план воспитательной работы на второе полугодие 2024 года.

Воспитательная работа в ГБДОУ детском саду № 108 планируется на каждый учебный год творческой группой педагогов, на основании этого разрабатывается план, в котором распределены ответственные за мероприятия и конкурсы.

В план воспитательной работы включены мероприятия различного характера: социальные акции, выставки, конкурсы, беседы, тематические вечера, мастер-классы, фотовыставки, викторины, и т. д.

Воспитательная работа строится с учетом индивидуальных особенностей детей, с использованием разнообразных форм и методов, в тесной взаимосвязи воспитателей, специалистов и родителей.

## **2.2. Профилактическая работа по предупреждению асоциального поведения воспитанников**

Профилактическая работа по предупреждению асоциального поведения воспитанников осуществляется в ходе воспитательно-образовательного процесса с участием педагога-психолога, воспитателей групп, специалистов образовательного учреждения.

Профилактическая работа предполагает, как работу с воспитанниками, так и работу с родителями (законными представителями). В образовательном учреждении в 2023 году регулярно проводились консультации для родителей, мастер-классы, открытые мероприятия, для повышения педагогической просвещенности родителей.

Необходимым условием реализации ФГОС ДО в настоящее время становится психологическое сопровождение воспитательно-образовательного процесса. Под психологическим сопровождением понимается система профессиональной деятельности педагога-психолога, направления на реализацию основной общеобразовательной программы дошкольного образования. В ГБДОУ детском саду № 108 Невского района Санкт-Петербурга осуществляет свою деятельность педагог-психолог.

Основные направления деятельности педагога-психолога: психологическое просвещение, психодиагностика, коррекционно-развивающая работа, психологическое консультирование.

Основные субъекты психологического сопровождения: дети, родители, педагоги.

Цель психологического сопровождения: обеспечить безопасность и сохранение психологического здоровья детей как основу для полноценного психического развития на всех этапах дошкольного детства.

Задачи психологического сопровождения:



1. Содействовать созданию социально-психологических условий для успешного развития детей, опираясь на индивидуальные особенности, реальные личностные достижения каждого ребёнка и зону его ближайшего развития.
2. Содействовать коллективу дошкольного учреждения в гармонизации психологического климата, благоприятного для развития детей.
3. Оказывать своевременную психологическую консультативную, диагностическую, коррекционно-развивающую помощь детям, родителям и педагогам в решении психологических проблем при подготовке детей к школе.
4. Способствовать личностному саморазвитию и самореализации педагогов и родителей через различные формы психологического просвещения.

Психологическое сопровождение в ГБДОУ детском саду № 108 осуществляется в рамках групп общеразвивающей направленности.

Учитывая необходимость сотрудничества и взаимопонимания с родителями (законными представителями) в вопросах воспитания и обучения детей, а также учитывая тот факт, что родители (законные представители) являются равноправными участниками образовательного процесса, важно найти новые формы совместной деятельности по поддержанию здорового образа жизни воспитанников.

Созданная система психолого-педагогического сопровождения в образовательном учреждении помогает оказывать своевременную квалифицированную консультативно-методическую, психодиагностическую, психокоррекционную помощь детям, родителям и педагогам по вопросам развития, обучения и воспитания.

Чтобы выбрать стратегию воспитательной работы, в 2023 году проводился анализ состава семей воспитанников.

#### **Дифференциация семей воспитанников**

Год	Многодетные семьи	Неблагополучные семьи
2021	9 %	1%
2022	10%	1%
2023	15%	1%

Как видно из данных, приведенных в таблице, в образовательном учреждении за три года увеличилось количество многодетных семей, на 5%, количество неблагополучных семей осталось на прежнем уровне.

В ГБДОУ детском саду № 108 ведется постоянная работа с неблагополучными семьями. Такие семьи находятся на контроле педагогов и администрации образовательного учреждения. Работа с ними осуществляется в тесном сотрудничестве с органами опеки, педагогом -психологом. Педагогические работники и администрация делают выходы на дом, иногда с привлечением органов опеки, активно ведут профилактическую работу с семьями воспитанников, привлекают их к совместной деятельности.

В образовательном учреждении организовываются общие родительские собрания, на которых проводятся беседы с родителями о правах детей, о детской безнадзорности, о важности получения детьми дошкольного образования как начальной ступени общего образования, о родительской ответственности.

В детском саду сохранен социально благополучный контингент воспитанников, в течение учебного года дети выбывали по семейным обстоятельствам, т.е. вследствие переезда семьи в другой город, район или в другой муниципальный округ. Все дети, посещающие образовательное учреждение, воспитываются в благополучных, в основном полных семьях, из них 29 семей – многодетные.

Основная масса детей из русскоязычных семей.

Родители наших воспитанников, люди самых разных возрастов. Наибольшая группа родителей в возрасте от 30 до 40 лет и это свидетельствует, что у большинства родителей сформирована четкая позиция в воспитании своего ребенка.

В целом, для основного контингента родителей характерны: высокие требования к образованию, большое желание дать ребенку хорошее разностороннее образование.

### 2.3. Участие воспитанников в творческих конкурсах

В 2023 году воспитанники ГБДОУ детского сада приняли участие в различных мероприятиях городского и районного уровней.

№ п/п	Уровень мероприятия (международный, всероссийский, городской, районный)	Наименование мероприятия	Количество участников	Результат
1.	Районный конкурс	Районный конкурс «Мы помним, посвященный 79-й годовщине освобождения Ленинграда от фашистской блокады»	2	Участник
2.	Районный конкурс	Районный конкурс изобразительного творчества «Он, как ты, ребенком был... »	1	Участник
3.	Районный конкурс	Муниципальный конкурс песни и стихов «Мы наследники Победы!» для педагогов и обучающихся дошкольных образовательных организаций ВМО СПб МО Оккервиль Невского района Санкт-Петербурга	1	Победитель
4.	Районный конкурс	Районный конкурс среди воспитанников и педагогических работников дошкольных образовательных учреждений Невского района Санкт-Петербурга «Юный Пикассо»	1	Лауреат
5.	Районный конкурс	Районный детский творческий конкурс «Братишки и сестренки»	3	Лауреат
6.	Районные соревнования	Районный праздник спортивных соревнований «Папа, мама, я – спортивная семья» среди семей воспитанников ДОУ ВМО МО «оккервиль» Невского района Спб	3	Лауреат

7.	Районный конкурс	Районный конкурс «Каменные истории», посвященный природным богатствам России.	4	Участник
8.	Районные соревнования	Открытый районный конкурс-выставка «Куклы народов мира»	1	Участник
9.	Районные соревнования	Районный конкурс чтецов «Слушай, страна, говорит Ленинград!»	1	Победитель 2 место
10.	Районный конкурс	Районный конкурс рисунков «Творческое сияние» в рамках фестиваля научно-технического творчества «Мишка на Севере»	1	Лауреат 2 степени
11.	Районный конкурс	Районный конкурс литературно-музыкальных композиций «Весенняя капель» фестиваля «Перезвон талантов» среди обучающихся дошкольных образовательных организаций ВМО СПб МО Оккервиль	5	Победитель 3 место
12.	Районные соревнования	Детский фестиваль видов спорта «Мы любим спорт!» среди воспитанников дошкольных образовательных организаций ВМО СПб МО Оккервиль	4	Победитель 1 место Победитель 2 место
13.	Районные соревнования	Районный спортивный праздник эстафет «Мы за здоровый образ жизни» среди воспитанников дошкольных образовательных организаций ВМО СПб МО Оккервиль	4	Лауреат
14.	Районные соревнования	Районный праздник-соревнование на воде между дошкольными образовательными учреждениями Невского района Санкт-Петербурга «Морской бой»	1	Победитель 1 место
15.	Районный конкурс	Районный конкурс чтецов «Семья,, Санкт-Петербург и весна» в рамках фестиваля «Перезвон талантов» среди воспитанников дошкольных образовательных организаций ВМО СПб МО Оккервиль	2	Победитель 1 место Лауреат
16.	Районный конкурс	Районный конкурс среди воспитанников и педагогических работников	1	Победитель 1 место

		дошкольных образовательных учреждений Невского района Санкт-Петербурга «Петербургская весна»		
17.	Районный конкурс	Районный конкурс среди воспитанников и педагогических работников дошкольных образовательных учреждений Невского района Санкт-Петербурга «Петербургская весна»	1	Лауреат
18.	Всероссийский конкурс	Всероссийский детский конкурс, «Надежды России»	1	Лауреат
19.	Районный конкурс	Районный конкурс «РазУм» для детей старшего дошкольного возраста	5	Участие
20.	Районный спортивный праздник-соревнование	Спортивном празднике эстафет «Сильные, смелые, ловкие, умелые!» дошкольных образовательных организаций ВМОСПб МО Оккервиль Невского района Санкт-Петербурга	4	лауреат
21.	Районный конкурс чтецов	Муниципальном конкурсе чтецов посвященным «Дню народного единства и толерантности» «Россия – Родина моя!» для обучающихся дошкольных образовательных организаций ВМОСПб МО Оккервиль Невского района Санкт-Петербурга	3	Лауреат Участник 2
22.	Районный фестиваль олимпиад	Районная экологическая олимпиада для дошкольников «Эколята-дошколята»	6	Участники
23.	Районный конкурс	Районный конкурс плаката «Реклама здорового питания» среди семей воспитанников дошкольных образовательных организаций Невского района Санкт-Петербурга	1	Участник
24.	Районный конкурс	Открытый районный конкурс «На все руки мастер», посвященном Дню Юных мастеров.	6	Участник

#### 2.4. Результативность воспитательной системы образовательного учреждения

В целом, воспитательная система как бы повернулась лицом к общественности, стала более открытой, в большей степени, отвечающей запросам родителей образовательного учреждения, но и, конечно же, ребенка.

Воспитательная работа в ГБДОУ детском саду № 108 Невского района строилась с учетом индивидуальных особенностей детей, с использованием разнообразных форм и методов, в тесной взаимосвязи воспитателей, специалистов и родителей.

Важно помнить, что воспитательный процесс - целостная динамическая система.

Взаимодействие детского сада с семьями воспитанников носит систематический плановый характер. Новые формы взаимодействия, такие как проектная деятельность, партнёрские отношения в процессе воспитания детей, сотрудничество, позволили сблизить педагогов, родителей и детей.

Информационная открытость обеспечивается благодаря работе официального сайта детского сада <http://108.dou.spb.ru/> , а также системной публикацией фото отчетов о проведенных образовательных и воспитательных событиях детского сада в официальном сообществе в социальной сети «В контакте» <https://vk.com/public216932467> .

### **III. Оценка содержания и качества подготовки воспитанников**

#### **3.1. Динамика качества обучения воспитанников**

Результаты освоения программы определяются в виде целевых ориентиров дошкольного образования, которые представляют собой социально-нормативные возрастные характеристики возможных достижений ребёнка на этапе завершения уровня дошкольного образования.

Специфика дошкольного детства (гибкость, пластичность развития ребёнка, высокий разброс вариантов его развития, его непосредственность и непроизвольность), а также системные особенности дошкольного образования (необязательность уровня дошкольного образования в Российской Федерации, отсутствие возможности вменения ребёнку какой-либо ответственности за результат) делают неправомерными требования от ребёнка дошкольного возраста конкретных образовательных достижений и обуславливают необходимость определения результатов освоения образовательной программы в виде целевых ориентиров.

Оценка содержания и качества подготовки воспитанников проводится в соответствии с Положением о мониторинге качества образования ГБДОУ детского сада № 108 Невского района Санкт-Петербурга.

Результаты мониторинга качества образования свидетельствуют о том, что в образовательном учреждении реализуются современные образовательные программы и методики дошкольного образования, используются информационные технологии, создана комплексная система планирования образовательной деятельности с учётом направленности реализуемой основной образовательной программы, возрастных особенностей воспитанников.

Программа основана на комплексно-тематическом принципе построения образовательного процесса; предусматривает решение программных образовательных задач в совместной деятельности взрослых и детей и самостоятельной деятельности детей не только в рамках непосредственно образовательной деятельности, но и при проведении режимных моментов в соответствии со спецификой дошкольного образования.

Содержание Программы обеспечивает развитие личности, мотивации и способностей детей в различных видах деятельности и охватывает следующие структурные единицы, представляющие определенные направления развития и образования детей (образовательные области):

- социально-коммуникативное развитие;
- познавательное развитие;
- речевое развитие;
- художественно-эстетическое развитие;
- физическое развитие.

Конкретное содержание указанных образовательных областей зависит от возрастных и индивидуальных особенностей детей, определяется целями и задачами программы и реализуется в

различных видах деятельности (общении, игре, познавательно-исследовательской деятельности - как сквозных механизмах развития ребенка). Оптимальные условия для развития ребенка – это продуманное соотношение свободной, регламентируемой и нерегламентированной (совместная деятельность педагогов и детей и самостоятельная деятельность детей) форм деятельности ребенка образовательная деятельность вне организованных занятий обеспечивает максимальный учет особенностей и возможностей ребенка, его интересы и склонности. В течение дня во всех возрастных группах предусмотрен определенный баланс различных видов деятельности.

Мониторинг оценки качества реализации образовательной программы ГБДОУ детского сада № 108 Невского района Санкт-Петербурга осуществлялся через педагогические наблюдения, организуемые воспитателями и специалистами, основывался на анализе достижения детьми промежуточных результатов, которые описаны в каждом разделе образовательной программы. Система мониторинга содержит пять образовательных областей, соответствующих федеральному государственному образовательному стандарту дошкольного образования:

- Речевое развитие
- Физическое развитие
- Художественно-эстетическое развитие
- Социально-коммуникативное развитие
- Познавательное развитие,

что позволило комплексно оценить качество образовательной деятельности в группах и при необходимости индивидуализировать его для достижения достаточного уровня освоения каждым ребёнком содержания образовательной программы ГБДОУ детского сада № 108 Невского района Санкт-Петербурга.

Разделы программы	Уровень, %		
	2020-2021 уч.г.	2021-2022 уч.г.	2022-2023 уч.г.
Социально-коммуникативное развитие	80	83	85
Познавательное развитие	79	82	83
Речевое развитие	80	81	82
Художественно-эстетическое развитие	84	84	84
Физическое развитие	86	85	86
Общий уровень	82	83	84

Общий уровень реализации основной образовательной программы (за три года обучения) составил 84%, что превысило показатели прошлых лет.

По результатам сводного мониторинга достижения детьми планируемых результатов освоения основной образовательной программы образовательного учреждения видно, что во всех возрастных группах материал усвоен в соответствии с нормой.

Анализ качества освоения воспитанниками отдельных образовательных областей программы позволяет выстроить следующий рейтинговый порядок;

- наиболее высокие результаты показаны детьми по образовательным областям «Физическое развитие» и «Социально-коммуникативное развитие»;
- несколько ниже результаты по образовательным областям «Познавательное развитие» и «Художественно-эстетическое развитие»;
- наиболее низкие результаты по образовательной области «Речевое развитие».

Таким образом, очевиден положительный результат проделанной работы воспитателями и специалистами образовательного учреждения: низкий уровень освоения основной образовательной программы детьми сведен к минимуму, отмечена положительная динамика высокого уровня овладения детьми навыками и умениями, что подтверждает прочность знаний детей, способность применения их в повседневной жизни.

С целью дальнейшего повышения результативности педагогического процесса образовательного учреждения, главной целью которого является развитие всесторонне развитой личности, готовой к самореализации, необходимо:

- осуществлять социально-нравственное развитие детей через формирование системы "Я" ребенка и его отношений с окружающим миром;
- совершенствовать интеллектуальное развитие воспитанников через формирование высших психических процессов и познавательных процессов;
- уделять особое внимание развитию речи, сенсорному воспитанию;
- развивающему обучению, используя новые модели образовательного пространства, новых программ и технологий, которые предусматривают не просто усвоение нового содержания, а такую организацию познавательной деятельности детей, которая обеспечивает ребенку новые достижения и продвижения в развитии;
- продолжать работу над системой закаливания и над осуществлением вариативного подхода к формам и содержанию физического воспитания детей;
- продолжить взаимодействие с семьями воспитанников по формированию у детей потребности здорового образа жизни.

### 3.2. Анализ результатов обучения за 2022-2023 учебный год

Мониторинг оценки качества реализации Основной образовательной программы дошкольного образования (с приоритетным осуществлением деятельности по физическому развитию детей) Государственного бюджетного дошкольного образовательного учреждения детского сада № 108 общеразвивающего вида с приоритетным осуществлением деятельности по физическому развитию детей Невского района Санкт – Петербурга осуществлялся через педагогические наблюдения, организуемые воспитателями и специалистами, основывался на анализе достижения детьми промежуточных результатов, которые описаны в каждом разделе образовательной программы. Система мониторинга осуществлялась по пяти образовательным областям, соответствующих ФГОС ДО, что позволило комплексно оценить качество образовательной деятельности в группах и при необходимости индивидуализировать его для достижения достаточного уровня освоения каждым ребёнком содержания образовательной программы образовательного учреждения.

Мониторинг итоговых результатов освоения детьми образовательной программы представлен в таблице по каждой возрастной группе.

Разделы программы	Уровень, %									
	1-я младшая группа №1	1-я младшая № 2	2-я младшая № 1	2-я младшая № 2	Средняя № 1	Средняя № 2	Старшая № 1	Старшая № 2	Подготовительная № 1	Подготовительная № 2
<i>Социально-коммуникативное развитие</i>	65	66	75	74	83	85	89	90	94	95
<i>Познавательное развитие</i>	62	63	73	72	82	84	85	90	96	97
<i>Речевое развитие</i>	58	60	73	75	81	83	87	90	95	95
<i>Художественно-эстетическое развитие</i>	63	65	85	83	82	84	85	90	92	96
<i>Физическое развитие</i>	64	66	78	80	86	88	89	93	96	95

Итого	62	64	76	78	82	84	87	90	94	95
-------	----	----	----	----	----	----	----	----	----	----

Общий уровень реализации основной образовательной программы за 2022-2023 учебный год составил 84%.

### **Вывод**

По результатам сводного мониторинга достижения детьми планируемых результатов освоения Основной образовательной программы дошкольного образования (с приоритетным осуществлением деятельности по физическому развитию детей) Государственного бюджетного дошкольного образовательного учреждения детского сада № 108 общеразвивающего вида с приоритетным осуществлением деятельности по физическому развитию детей Невского района Санкт – Петербурга видно, что во всех возрастных группах материал усвоен в соответствии с нормой.

При сравнении результатов мониторинга детского развития на начало и конец года отмечается положительная динамика.

Анализ качества освоения воспитанниками отдельных образовательных областей программы позволяет выстроить следующий рейтинговый порядок;

- наиболее высокие результаты показаны детьми по образовательным областям «Физическое развитие» и «Художественно-эстетическое развитие»;
- несколько ниже результаты по образовательным областям «Познавательное развитие» и «Социально-коммуникативное развитие»;
- наиболее низкие результаты по образовательной области «Речевое развитие».

Таким образом, очевиден положительный результат проделанной работы воспитателями и специалистами ГБДОУ детского сада № 108 Невского района Санкт-Петербурга: низкий уровень освоения основной образовательной программы детьми сведен к минимуму, отмечена положительная динамика высокого уровня овладения детьми навыками и умениями, что подтверждает прочность знаний детей, способность применения их в повседневной жизни и при обучении в школе.

## **IV. Дополнительное образование**

Дополнительное образование детей дошкольного возраста является актуальным направлением развития нашего образовательного учреждения. В ГБДОУ детском саду № 108 накоплен определенный положительный опыт его организации. Дополнительные образовательные услуги по праву рассматриваются как важнейшая составляющая образовательного пространства, социально востребовано как образование, органично сочетающее в себе воспитание, обучение и развитие личности ребенка, наиболее открыто и свободно от стандартного подхода: постоянно обновляется его содержание, методы и формы работы с детьми, творческий подход к реализации услуги педагогами дополнительного образования.

В 2023 году в ГБДОУ детском саду № 108 Невского района Санкт-Петербурга реализовывались дополнительные общеразвивающие программы, разработанные образовательным учреждением. Источник финансирования: средства бюджета и физических лиц.

Имеется лицензия на право ведения дополнительной образовательной деятельности. Подробная характеристика программ — в таблице.

Наименование программы	Объем ДОП, час	Возраст учащихся	Вид финансирования (платно, бюджет)	Кол-во обучающихся
Социально-гуманитарная направленность				



Дополнительная общеразвивающая программа "Хочу всё знать"	72	5-7	Платно	26
Дополнительная общеразвивающая программа "Занимательный английский"	36	5-7	Платно	17
<b>Физкультурно-спортивная направленность</b>				
Дополнительная общеразвивающая программа "Разноцветные мячи"	36	5-7	Платно	15
Дополнительная общеразвивающая программа "Тхэквондо"	72	4-8	Платно	21
Дополнительная общеразвивающая программа "В ритме танца"	72	3-7	Платно	29
Дополнительная общеразвивающая программа "Будь здоров"	36	5-7	Бюджет	91
Дополнительная общеразвивающая программа "Аквამикс"	36	4-7	Платно	10
Дополнительная общеразвивающая программа "Нам весело в воде"	36	2-3	Платно	10
<b>Художественная направленность</b>				
Дополнительная общеразвивающая программа "Растем вместе"	36	2-5	Платно	25

**Динамика развития платных дополнительных образовательных услуг за три года (2021-2023)**

–

	2015 год (открытие ПУ)	2021	2022	2023
Количество платных дополнительных образовательных услуг	2	8	8	9
Охват воспитанников дополнительном образованием на платной основе	57 чел. – 25%	163 чел	190 чел	244 чел

## Уровень удовлетворенности родителей качеством дополнительного образования в 2023 году



Анализ родительского опроса, проведенного в ноябре 2023 года, показывает, что дополнительное образование в ГБДОУ детском саду № 108 реализуется достаточно активно, наблюдается значительный рост посещаемости занятий в сравнении с 2022 годом.

ГБДОУ детский сад № 108 планирует во втором полугодии 2024 года начать реализовывать новые программы дополнительного образования по технической и естественнонаучной направленности. По предварительным планам источником финансирования будут средства родителей воспитанников.

### V. Оценка организации учебного процесса (воспитательно – образовательного процесса)

В организации образовательного процесса (воспитательно-образовательного процесса) в ГБДОУ детском саду № 108 используются основные формы:

- совместная деятельность педагогического работника и воспитанников в рамках организованной образовательной деятельности по освоению основной общеобразовательной программы;
- самостоятельная деятельность воспитанников под наблюдением педагогического работника.

Главная особенность организации образовательной деятельности - это уход от учебной деятельности (занятий), повышение статуса игры, как основного вида деятельности детей дошкольного возраста; включение в процесс эффективных форм работы с детьми: ИКТ, проектной деятельности, игровых, проблемно -обучающих ситуаций в рамках интеграции образовательных областей.

Занятия в рамках образовательной деятельности ведутся по подгруппам. Продолжительность занятий соответствует СанПиН 1.2.3685-21. В основе образовательного процесса в ГБДОУ лежит взаимодействие педагогических работников, администрации и родителей. Основными участниками образовательного процесса являются дети, родители, педагоги. Основные форма организации образовательного процесса: Совместная деятельность педагогического работника и воспитанников в рамках организованной образовательной деятельности по освоению основной общеобразовательной программы; Самостоятельная деятельность воспитанников под наблюдением педагогического работника. Вся деятельность с детьми осуществляется в соответствии с режимом дня.

Специально организованная воспитателем специфическая детская деятельность, подразумевающая их активность, деловое взаимодействие и общение, накопление детьми определенной информации об окружающем мире, формирование определенных знаний, умений и навыков. Но процесс обучения остается. Педагоги продолжают «заниматься» с детьми.

Форма организации детей во время образовательной деятельности может быть различной: малыши сидят за столами, на стульчиках, расставленных полукругом, или свободно передвигаются

по групповой комнате и т.д. Эффективность образовательной деятельности в большей степени зависит от того, насколько эмоционально она протекает. Обучение детей младшего дошкольного возраста носит наглядно-действенный характер. В группах старшего возраста, достаточно сообщения о теме или основной цели непрерывной образовательной деятельности. Дети старшего возраста привлекаются к организации необходимой обстановке, что способствует возникновению интереса к образовательной деятельности. В любой образовательной деятельности выделяют три основные части, неразрывно связанные общим содержанием и методикой: начало, ход непрерывной образовательной деятельности и окончание.

Помимо организованной образовательной деятельности воспитателями запланирована и образовательная деятельность в режиме дня: в утренние и вечерние часы, на прогулке, при проведении режимных моментов.

В образовательном учреждении используются вариативные режимы: на теплый и холодный период года, на плохую погоду, во время карантинных. Планирование образовательной деятельности проводится по структурным компонентам образовательного процесса: совместная деятельность взрослого и ребенка (занятия, образовательная деятельность в ходе режимных моментов, индивидуальная работа), самостоятельная деятельность детей, взаимодействие с семьей.

Занятия с детьми проводятся ежедневно: младший средний возраст - в первой половине дня, старший возраст - в первой и второй половине дня.

Продолжительность занятий:

в первой младшей группе (от 2 до 3 лет) – 10 минут;

во второй младшей группе (от 3 до 4 лет) - 15 минут;

в средней группе (от 4 до 5 лет) - 20 минут;

в старшей группе (от 4 до 5 лет) - 25 минут;

в подготовительной к школе группе (от 6 до 7 лет) - 30 минут.

В середине занятия педагогами организуются физкультминутки. Динамические перерывы между видами деятельности не менее 10 минут.

Цели образовательной деятельности в режиме дня:

охрана здоровья и формирование основы культуры здоровья;

формирование у детей основ безопасности собственной жизнедеятельности и предпосылок экологического сознания (безопасности окружающего мира);

освоение первоначальных представлений социального характера и включение детей в систему социальных отношений Формирование у детей положительного отношения к труду.

Для организации самостоятельной деятельности детей создается развивающая предметно-пространственная среда и присмотр и уход за каждым ребенком. Развивающая предметно-пространственная среда: содержательно – насыщенная, трансформируемая; полифункциональная; вариативная; доступная; безопасная. Насыщенность среды соответствует возрастным возможностям детей и содержанию программы.

В образовательном процессе ГБДОУ детского сада № 108 используются современные образовательные технологии: проблемно-игровые, моделирование, лэпбуки, проектно-исследовательская деятельность, ИКТ- технологии.

**Вывод.** Учебный процесс в ГБДОУ детском саду № 108 организован в соответствии с требованиями, предъявляемыми законодательством к дошкольному образованию и направлен на сохранение и укрепление здоровья воспитанников, предоставление равных возможностей для полноценного развития каждого ребёнка.

## **VI. Оценка системы управления организации**

Управление образовательным учреждением осуществляется в соответствии с действующим законодательством и Уставом ГБДОУ детского сада № 108 Невского района Санкт-Петербурга.

Управление образовательным учреждением строится на принципах единоначалия и коллегиальности. Коллегиальными органами управления являются: Общее собрание работников образовательного учреждения, (далее – Общее собрание), Педагогический совет образовательного учреждения (далее – Педагогический совет), Управляющий совет образовательного учреждения (далее – Управляющий совет).

Единоличным исполнительным органом является руководитель — заведующий.

**Органы управления, действующие в ГБДОУ детском саду № 108  
Невского района Санкт-Петербурга**

Наименование органа	Функции
Заведующий	Самостоятельно решает вопросы деятельности образовательного учреждения, не отнесённые к компетенции других органов управления (учредителя). Управленческая деятельность заведующего обеспечивает материальные, организационные, правовые, социально-психологические условия для реализации функции управления жизнедеятельностью и образовательным процессом в образовательном учреждении, утверждает стратегические документы (Образовательную программу, Программу развития и другие).
Управляющий совет	Принятие правил внутреннего распорядка воспитанников и иных локальных нормативных актов образовательного учреждения; принятие программы развития образовательной организацией; рассмотрение вопросов повышения эффективности финансово-хозяйственной деятельности; рассмотрение вопросов рационального использования средств из бюджетных и внебюджетных источников; рассмотрение и принятие решений по улучшению работы по обеспечению питанием и медицинскому обеспечению воспитанников и работников образовательного учреждения; заслушивание публичного отчета заведующего по итогам учебного и финансового года, а также отчета о результатах самообследования.
Педагогический совет	Решение следующих вопросов: организация и совершенствование методического обеспечения образовательного процесса; разработка и принятие образовательных программ; рассмотрение организации и осуществления образовательного процесса в соответствии с настоящим Уставом, полученной лицензией на осуществление образовательной деятельности; рассмотрение вопросов своевременности предоставления отдельным категориям воспитанников дополнительных мер социальной поддержки и видов материального обеспечения, предусмотренных действующим законодательством; рассмотрение и выработка предложений по улучшению работы по обеспечению питанием и медицинскому обеспечению воспитанников и работников образовательного учреждения; рассмотрение и формирование предложений по улучшению деятельности педагогических организаций и методических объединений.
Общее собрание	Утверждение ежегодного отчета о поступлении и расходовании финансовых и материальных средств образовательного учреждения, а также отчета о результатах самообследования; принятие правил внутреннего трудового распорядка образовательного учреждения; рассмотрение и принятие проекта новой редакции Устава образовательного учреждения, проектов изменений и дополнений, вносимых в Устав; рассмотрение и обсуждение вопросов стратегии развития образовательного учреждения; рассмотрение и обсуждение вопросов материально-технического обеспечения и оснащения образовательного процесса; заслушивание отчетов заведующего и коллегиальных органов управления по вопросам их деятельности;

	рассмотрение иных вопросов деятельности, вынесенных на рассмотрение заведующим, коллегиальными органами управления.
--	---

Структура и система управления соответствуют специфике деятельности образовательного учреждения.

Система управления в ГБДОУ детском саду № 108 соответствует существующей нормативно-правовой базе всех уровней управления дошкольным образованием, со структурой управления и имеет положительную динамику результативности управления.

Между членами администрации образовательного учреждения существует разделение полномочий, которое предотвращает дублирование. Компетенции руководителя образовательного учреждения в области управления подробно определены в Уставе образовательного учреждения.

Таким образом, реализуется возможность участия в управлении образовательным учреждением всех участников образовательного процесса. Заведующий образовательным учреждением занимает место координатора стратегических направлений. Создан банк данных управленческой и методической работы. Создана структура управления в соответствии с целями и содержанием работы образовательного учреждения.

В образовательном учреждении функционирует первичная профсоюзная организация.

Организационная структура управления образовательным учреждением представляет собой совокупность всех его органов с присущими им функциями. Она представлена в виде двух основных блоков: административного и общественного управления.

Управление образовательным учреждением строится на принципах демократичности, открытости, приоритета общечеловеческих ценностей, охраны жизни и здоровья человека, свободного развития личности. По итогам 2023 года система управления образовательного учреждения оценивается как эффективная, позволяющая сочетать принципы единоначалия и коллегиальности, которые обеспечивают государственно-общественный характер управления.

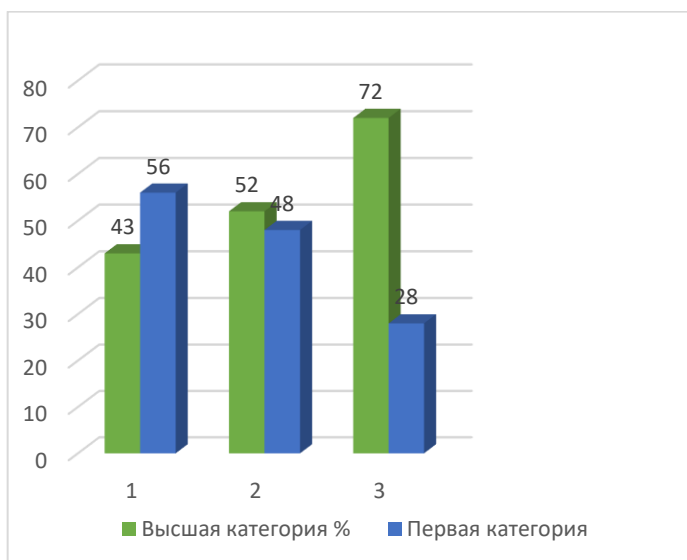
## VII. Оценка качества кадрового обеспечения

Образовательное учреждение полностью укомплектовано педагогическими кадрами и техническим персоналом согласно штатному расписанию. В ГБДОУ детском саду № 108 Невского района Санкт-Петербурга работают: заведующий, заместитель заведующего, заведующий хозяйством, старший воспитатель, документовед, заведующий производством, двадцать воспитателей, два педагога-психолога, одиннадцать помощников воспитателя, два музыкальных руководителя, два инструктора по физической культуре и прочий технический и кухонный персонал.

Из года в год происходят качественные изменения кадрового состава образовательного учреждения. Педагогические работники постоянно повышают свой профессиональный уровень.



Высшее образование имеют – 20 педагогов, среднее специальное – 5 педагогов.



С высшей квалификационной категорией – 18 педагогических работника, 5 педагогов имеют первую квалификационную категорию, без категории – 2 педагога.

Повышение квалификации педагогических работников осуществляется один раз в три года.

По итогам 2023 года все педагогические работники ГБДОУ детского сада № 108 Невского района Санкт-Петербурга соответствуют квалификационным требованиям профстандарта «Педагог». Их должностные инструкции соответствуют трудовым функциям, установленным профстандартом «Педагог».

В 2023 году педагоги повышали уровень своих компетенций, проходили курсы повышения квалификации по различной тематике.

Подробнее в таблице.

#### Курсы повышения квалификации и профессиональной переподготовки в 2023 году

Наименование учебной организации	Название программы	Количество часов	ФИО педагога
СПб АППО имени К.Д. Ушинского	«Реализация моделей наставничества в дошкольных образовательных организациях»	108	Авдеева Т.А., старший воспитатель
СПб АППО имени К.Д. Ушинского	«Методы активного психолого-педагогического взаимодействия в образовании»	108	Булова С.В., педагог-психолог
ГБУ ДППО ЦПКС «Информационно-методический центр» Невского района Санкт-Петербурга	«Актуальные вопросы реализации ФГОС ДО. Образовательная область «Речевое развитие»»	36	Чеботарева Е.Н, воспитатель Петрова М.С, воспитатель
ООО «Центр образовательных услуг «Невский Альянс»»	«Оказание первой помощи пострадавшим»	18	Все педагоги
Федеральное государственное бюджетное образовательное учреждение высшего образования «Российский государственный педагогический университет А.И. Герцена»	«Федеральная образовательная программа дошкольного образования- новый вектор развития профессиональных компетенций педагога в едином пространстве дошкольного образования»	72	Все педагоги

Педагогические работники ежегодно участвуют в семинарах-практикумах, перенимают опыт коллег и делятся своим опытом с коллегами из других дошкольных организаций.

#### Участие педагогов в семинарах

Название семинара	Тема выступления	ФИО педагога
Районный семинар-практикум «Использование нестандартного оборудования на физкультурных занятиях и возможность его применения педагогами при организации работы по физическому развитию с детьми дошкольного возраста»	«Использование нестандартного оборудования (резиночка) на занятиях физической культурой в ДОУ» »	Маркина С.В.
Районный мастер-класс «В здоровом теле здоровый дух»	«Применение традиционного оборудования на занятиях в бассейне»	Тягунова А.В.
Межрайонный семинар «Практики реализации индивидуального подхода при разработке образовательного маршрута воспитанников в ОО «Физическое развитие»	«Роль занятий в бассейне детей дошкольного возраста для развития и коррекции поведения»	Тягунова А.В. Няргинен Ю.В.

В 2023 году педагоги активно принимали участие в семинарах различного уровня и успешно представляли свой опыт по различным направлениям, что свидетельствует о высоком уровне их педагогических компетенций.

Педагогические работники ГБДОУ детского сада № 108 Невского района Санкт-Петербурга, которые в 2023 году приняли активное участие в конкурсах профессионального мастерства:

#### Результаты участия педагогов в конкурсах

Название конкурса	ФИО педагога
Городской конкурс художественного слова «Мы в этом городе живем» им. О. Берггольц	Лашкова М.В. участие
Районный конкурс вокально-эстрадного творчества «По волнам нашей памяти» для работников образовательных учреждений Невского района Санкт-Петербурга	Творческий коллектив ГБДОУ д/с № 108 Маркина С. В. Антропова И.И. Няргинен Ю.В. Петрова М.С. Юлле Е. В. Лисина Ю.А. Шарешик Е.Н. Шатинская М.Н.
Парад талантов России Всероссийский конкурс методических разработок «У ПДД каникул нет»	<b>Победитель 2 место</b> Маркина С.В.

**Вывод:** Педагоги образовательного учреждения постоянно повышают свой профессиональный уровень, посещают методические семинары, конференции, знакомятся с опытом работы своих коллег из других образовательных учреждений, приобретают и изучают

новинки периодической и методической литературы. Все это в комплексе дает хороший результат в организации педагогической деятельности и улучшении качества образования и воспитания дошкольников. Педагогические работники ГБДОУ детского сада № 108 Невского района постоянно повышают свой профессиональный уровень, посещают методические семинары, конференции, знакомятся с опытом работы своих коллег из других образовательных учреждений, приобретают и изучают новинки периодической и методической литературы. Все это в комплексе дает хороший результат в организации педагогической деятельности и улучшении качества образования и воспитания дошкольников.

### **VIII. Оценка учебно-методического и библиотечно-информационного обеспечения**

В образовательном учреждении библиотека является составной частью методической службы. Библиотечный фонд располагается в методическом кабинете, кабинетах специалистов, группах детского сада. Библиотечный фонд представлен методической литературой по всем образовательным областям основной образовательной программы, для старшего воспитателя, инструктора по физической культуре, музыкального руководителя, детской художественной литературой, периодическими изданиями, а также другими информационными ресурсами на различных электронных носителях. Оборудование и оснащение методического кабинета достаточно для реализации образовательных программ.

В методическом кабинете созданы условия для возможности организации совместной деятельности педагогов, но кабинет недостаточно оснащен техническим и компьютерным оборудованием.

Информационное обеспечение образовательного учреждения включает: информационно-телекоммуникационное оборудование, программное обеспечение – позволяет работать с текстовыми редакторами, интернет ресурсами, фото- видеоматериалами, графическими редакторами. В образовательном учреждении учебно-методическое и информационное обеспечение достаточно для организации образовательной деятельности и эффективной реализации образовательных программ.

В ГБДОУ детском саду № 108 имеются технические и коммуникативные ресурсы: игрушки и игровые предметы, дидактические игры, демонстрационный и раздаточный материал, наборы музыкальных инструментов, диски с записями музыки различных видов утренней гимнастики и физкультурных занятий, детская художественная литература.

Библиотечно-информационное обеспечение образовательного процесса образовательного учреждения включает: наличие официального сайта Образовательного учреждения в сети Интернет.

С целью взаимодействия между участниками образовательного процесса (педагоги, родители, дети), обеспечения открытости и доступности информации о деятельности дошкольного образовательного учреждения, создан сайт, на котором размещена информация, определённая законодательством.

Эффективность использования сайта: размещение на сайте ГБДОУ детского сада № 108 информационных материалов о деятельности образовательного учреждения для широкого информирования родителей (законных представителей). Обеспечение публичной отчетности о деятельности образовательного учреждения. Размещение на сайте консультативных материалов специалистов детского сада.

Необходимо приобрести техническое оборудование, доукомплектоваться методической литературой в соответствии с требованиями ФГОС, чтобы в каждой возрастной группе был банк необходимых учебно-методических пособий, рекомендованных для планирования воспитательно-образовательной работы в соответствии с обязательной частью основной образовательной программы.

### **IX. Оценка материально-технической базы**

Для реализации образовательного процесса в образовательном учреждении функционируют:  
- 10 групповых помещений с развивающей средой, соответствующей возрастным особенностям воспитанников;



- музыкальный зал;
- физкультурный зал;
- бассейн;
- кабинет педагога-психолога;
- кабинет дополнительного образования воспитанников;
- методический кабинет.

В ГБДОУ детском саду № 108 сформирована материально-техническая база для реализации образовательных программ, жизнеобеспечения и развития детей. В образовательном учреждении оборудованы помещения:

- кабинет заведующего — 1;
- пищеблок — 1;
- прачечная — 1;
- медицинский кабинет — 1.

При создании предметно-развивающей среды воспитатели учитывают возрастные, индивидуальные особенности детей своей группы. Оборудованы групповые комнаты, включающие игровую, познавательную, обеденную зоны.

Материально-техническое состояние образовательного учреждения и территории соответствует действующим санитарным требованиям к устройству, содержанию и организации режима работы в дошкольных организациях, правилам пожарной безопасности, требованиям охраны труда.

<b>Групповые помещения</b>	<b>Помещения специалистов</b>	<b>Прочие помещения ОУ</b>
<b>Группа «Непоседы»</b> - магнитофон Sony - обогреватель Vites - пылесос Maxima - электроводонагреватель Термек - термометр б/к <b>Группа «Теремок»</b> - Спикер портативный цифровой - воздухоочиститель Амбилайф - пылесос - обогреватель Vites - электроводонагреватель - термометр б/к <b>Группа «Звездочка»</b> - магнитофон Phillips - обогреватель - пылесос Candy - термометр б/к <b>Группа «Берёзка»</b> - магнитофон Panasonic - МФУ Xerox - DVD Toshiba - пылесос Кёрхер - электроводонагреватель Термек - термометр б/к <b>Группа «Солнышко»</b>	<b>Музыкальный зал</b> - инфракрасная интерактивная доска ScreenMedia - музыкальный центр Sony - проигрыватель-караоке LG - пианино «Красный октябрь» - проектор BenQ MX 661 - ноутбук Aser - пылесос Candy <b>Физкультурный зал</b> - магнитофон LG -дезар - шведские стенки - мячи различной величины, - фитболы и пр. оборудование для физической активности детей <b>Бассейн</b> - осушитель воздуха Kaut25 - осушитель воздуха Neoclima - обогреватель - пылесос Phillips - фены Sonnen Hd-2019 <b>Методический кабинет</b> - принтер лазерный Xerox - компьютер в комплекте - телефакс Panasonic	<b>Прачечная</b> - Стиральная машина Samsung - Стиральная машина Zanussi - стиральная машина БЕКО – 2 шт. - утюг Phillips - чайник Maxwell - магнитофон - сушильная машина <b>Медицинский кабинет</b> - весы медицинские ВМЭН-150 - ростомер РМ-1 - тонометр – 2 шт. - холодильник Nord – 2 шт. - облучатель-рециркулятор ОРУБп-03 Кронт - обогреватель - принтер Xerox - компьютер в комплекте - системный блок RoHS - монитор SyncMaster <b>Кабинет заведующего</b> - МФУ лазерная цветная печать - вентилятор Energy - компьютер (системный блок) Asus - монитор Samsung <b>Кабинет завхоза</b> - МФУ лазерная ч/б печать - принтер лазерный Xerox - ноутбук Aser - уничтожитель документов HSM Shredstar

<ul style="list-style-type: none"> <li>- посудомоечная машина Bosh</li> <li>- обогреватель- 2 шт</li> <li>- пылесос Candy</li> <li>- электронагреватель – 2 шт.</li> <li><b>Группа «Растишка»</b></li> <li>- посудомоечная машина Bosh</li> <li>- магнитофон LG</li> <li>- обогреватель</li> <li>- пылесос Candy</li> <li>- электроводонагреватель</li> <li><b>Группа «Родничок»</b></li> <li>- магнитофон Rolsen</li> <li>- обогреватель</li> <li>- пылесос Samsung</li> <li>- посудомоечная машина</li> <li><b>Группа «Незабудки»</b></li> <li>- магнитофон Phillips</li> <li>- МФУ Xerox</li> <li>- пылесос Supra</li> <li>- электроводонагреватель</li> <li><b>Группа «Светлячок»</b></li> <li>- магнитофон Panasonic</li> <li>- пылесос Samsung</li> <li>- электроводонагреватель</li> <li>- посудомоечная машина</li> <li>- МФУ HP Laser Jet Pro</li> <li><b>Группа «Капелька»</b></li> <li>- магнитофон Hyundai</li> <li>- телевизор JVC</li> <li>- пылесос моющий Ariete</li> <li>- электроводонагреватель</li> <li>- принтер Xerox Phaser</li> </ul>	<ul style="list-style-type: none"> <li>- МФУ HP LJ</li> <li>- ноутбук HP</li> </ul>	<ul style="list-style-type: none"> <li>- системный блок PowerCool</li> <li>- моноблок Homenet HN-G700</li> <li><b>Помещение пищеблока</b></li> <li>- шкаф жарочный ШЖЭП-3</li> <li>- шкаф холодильный ШХ- 1,0</li> <li>- шкаф холодильный Эльтон</li> <li>- мясорубка МИМ-300</li> <li>- мясорубка Gastrotop</li> <li>- электроплита с жарочным шкафом ПЭЖШ</li> <li>- картофелечистка МОК – 2 шт.</li> <li>- овощерезательная протирочная машина УКМ- 0,1</li> <li>- ларь морозильный МЛК-250</li> <li>- машина протирочно-резательная МПР-350М</li> <li>- сковорода электрическая СЭУ- 0,25В</li> <li>- промышленная электрическая плита Rada – 3 шт.</li> <li>- весы товарные ТВ-S-60.2 – 2 шт.</li> <li>- весы МК</li> <li>- пароконвектомат АПК-10-1/-И</li> <li>- пароконвектомат Abat ПКФ 10-1/ВМ2</li> <li>- плита электрическая Abat</li> <li>- гомогенизатор электрический СМР250</li> <li><b>Кастелянша</b></li> <li>- швейная машина «Чайка»</li> <li><b>Рабочий по комплексному обслуживанию здания</b></li> <li>- шуруповерт СМІ</li> <li>- бензокоса ЕСНО SRM-2655 SI</li> <li>- плоскошлифмашина Mac Allister</li> <li><b>1 этаж</b></li> <li>- оборудование для единого информационного пространства – инфозона;</li> <li>информационные стенды</li> </ul>
---	---	---

В образовательном учреждении с 2021 года пополняются ежегодно игровое оборудование. Закуплены тико - конструкторы «Фантазер», «Школьник», «Геометрия», «Архимед», «Хрустальный». Для проведения занятий с педагогом-психологом используются световые столы для рисования песком, песок для рисования.

В 2023 году приобретены пазлы в ассортименте, развивающие и логические настольные игры, конструкторы, лото, игровое пособие «Логический экран», игровые наборы «Доктор». Закуплен мягкий инвентарь, групповая мебель: шкафы, детские кровати и стулья, скамьи для бассейна. Оформили музыкальный зал, установив приобретенные раздвижные занавесы, выделили визуальную зону сцены. Заменяли компьютерную технику.

Здание образовательного учреждения оборудовали навигационными стендами, тактильными схемами движения, установили на входе в здание кнопку-вызов для инвалидов.

Анализ соответствия материально-технического обеспечения образовательного учреждения требованиям, предъявляемым к участкам, зданию, помещениям показал, что для реализации образовательной программы дошкольного образования в каждой возрастной группе предоставлено отдельное просторное, светлое помещение, в котором обеспечивается оптимальная температура воздуха, канализация и водоснабжение. Помещение оснащено необходимой мебелью, подобранной в соответствии с возрастными и индивидуальными особенностями воспитанников.

ГБДОУ детский сад № 108 Невского района имеет все необходимое оборудование для проведения образовательного процесса и нормального функционирования помещений пищеблока и помещений прачечной. Образовательное пространство оснащено средствами обучения и воспитания (в том числе техническими), соответствующими материалами, в том числе расходным игровым, спортивным инвентарем.

Спортивный и музыкальный залы, пищеблок оснащены дезарами для обеззараживания воздуха в данных помещениях. В буфетных каждой группы используются посудомоечные машины с возможностью мыть посуду при высокой температуре в соответствии с санитарными нормами. В 2023 году приобретены на пищеблок дополнительный пароконвектомат и плита, полностью усовершенствовано оборудование помещения электрощитовой, на калитку ограждения территории детского сада установлен механический кодовый замок. С декабря 2023 года ведутся работы по замене инженерного оборудования в подвальном помещении.

Начиная с 2024 года, необходимо модернизировать домофонную систему, продолжить закупку детской мебели для замены старой, заменить частично старое кровельное покрытие, закупить линолеум для групповых помещений. Необходимо установить уличные беседки для каждой возрастной группы, кабинки в туалетных комнатах групповых помещений, дополнительное сантехническое оборудование в группах и на пищеблоке.

#### **Х. Оценка функционирования внутренней системы оценки качества образования**

В ГБДОУ детском саду № 108 Невского района утверждено Положение о внутренней системе оценки качества образования от 20.01.2017 года.

*Целью системы внутренней оценки качества образования* в ГБДОУ детском саду № 108 является систематический анализ качества реализации образовательного процесса, его ресурсного обеспечения и его результатов, принятия обоснованных и своевременных управленческих решений, направленных на повышение качества образовательного процесса и образовательного результата.

Организация внутренней системы оценки качества образования ориентирована на решение следующих *задач*:

систематическое отслеживание и анализ состояния системы образования в образовательном учреждении для принятия обоснованных и своевременных управленческих решений, направленных на повышение качества образовательного процесса и образовательного результата;

максимального устранения эффекта неполноты и неточности информации о качестве образования, как на этапе планирования образовательных результатов, так и на этапе оценки эффективности образовательного процесса по достижению соответствующего качества образования.

*Основными принципами* внутренней системы оценки качества образования в ГБДОУ детском саду № 108 Невского района Санкт-Петербурга являются:

объективность, достоверность, полнота и системность информации о качестве образования; информационная открытость - доступность информации о состоянии и динамике качества образования;

рефлексивность, реализуемая через включение педагогов в критериальный самоанализ и самооценку своей деятельности с опорой на объективные критерии и показатели;

оперативность - это сбор, обработка и представление информации о состоянии и динамике качества образования для оперативного принятия управленческого решения;

нацеленность результатов внутренней оценки качества образования на принятие управленческого решения;

соблюдение морально-этических норм при проведении процедур оценки качества образования.

**Основными функциями** внутренней системы оценки качества образования в ГБДОУ детского сада № 108 Невского района Санкт-Петербурга являются:

организационное и методическое обеспечение сбора, обработки, хранения информации о состоянии и динамике показателей качества образования;

технологическая и техническая поддержка сбора, обработки, хранения информации о состоянии и динамике качества образования;

проведение сравнительного анализа и анализа факторов, влияющих на динамику качества образования;

принятие мер по усилению положительных и одновременно ослаблению отрицательных факторов, влияющих на образовательный процесс;

оформление и представление информации о состоянии и динамике качества образования.

Организация анализа внутренней системы оценки качества образования в ГБДОУ детском саду № 108 Невского района формируется на основе локальных актов, обеспечивающих нормативно-правовые основания реализации этой системы в соответствии с нормативно-правовыми документами Российской Федерации.

**Этапы проведения анализа качества образования:**

характеристика соответствия разработанной и реализуемой детским садом образовательной программы дошкольного образования требованиям нормативных документов;

характеристика условий реализации основной образовательной программы требованиям нормативных документов;

характеристика соответствия результатов освоения основной образовательной программы требованиям (фиксация индивидуального развития воспитанников, определение готовности к школьному обучению);

характеристика степени удовлетворенности родителей (законных представителей) качеством деятельности дошкольного образовательного учреждения.

Значительная часть показателей качества образования в ГБДОУ детском саду № 108 Невского района связана с выявлением степени удовлетворенности участников образовательного процесса его качеством, которое определяется на основе данных анонимного анкетирования.

Ежегодно составляется календарный план (график) проведения внутренней системы оценки качества образования по направлениям деятельности ГБДОУ детского сада № 108 Невского района с указанием сроков проведения и ответственных лиц, который утверждается руководителем и доводится до сведения педагогического коллектива.

По окончании учебного года, на основании аналитических справок по итогам мониторинга, определяется эффективность проведённой работы, сопоставление с нормативными показателями, определяются проблемы, вырабатываются пути их решения и приоритетные задачи образовательного учреждения для реализации в новом учебном году. Внутренняя система оценки качества образования помогает образовательному учреждению при минимальных затратах: человеческих, временных, процессуальных, получить достоверную и своевременную информацию о состоянии своей текущей деятельности, вовремя скорректировать ее для достижения необходимого качества образования.

**График организации работы внутренней системы оценки качества образовательной деятельности в ГБДОУ детском саду № 108 Невского района Санкт-Петербурга**

Направления	Объект мониторинга	Показатель, характеризующий объект мониторинга	Методы и средства сбора первичных данных	Периодичность сбора данных	Предоставление данных	Лица, осуществляющие мониторинг
Условия реализации ОП ДО  Форма проведения - мониторинг	Материально-техническое обеспечение ДОУ	Требования к зданию, территории, набор площадей ДОУ, их отделка и оборудование, санитарное состояние и содержание помещений, охрана жизни и здоровья воспитанников и работников ДОУ, развивающая предметно- пространственная среда.	Анализ	1 раз в год (до начала учебного года)	Акт по результатам	Заведующий , старший воспитатель, заведующий хозяйством

	<b>Анализ программно-методического оснащения</b>	Комплексное оснащение воспитательно-образовательного процесса программно-методической литературой, наглядным и игровым оборудованием.	Анализ	1 раз в год (до начала учебного года)	Акт по результатам	Старший воспитатель
	<b>Педагогические кадры</b>	Укомплектованность кадрами, уровень квалификации, непрерывность профессионального роста.	Сбор данных	Декабрь май	Форма 85 К, отчет по самообследованию образовательного учреждения, размещение на сайте ДОУ до 20 апреля	Заведующий, старший воспитатель
	<b>Выполнение государственного задания и финансово-хозяйственная деятельность</b>	Выполнение плана финансово-хозяйственной деятельности.	Анализ, оценка, расчеты по формулам Анализ, расчеты	Ежемесячно, по состоянию на 1 число	Отчет по госзакупкам, акт, подготовка Публичного доклада	Заведующий, заведующий хозяйством
<b>Качество реализации ОП ДО</b> <i>Форма проведения – тематический контроль</i>	<b>Готовность к новому учебному году</b>	Организация предметно-развивающей среды в соответствии с возрастом детей, безопасность условий, наличие и исправность игрового оборудования, методического обеспечения	Анализ, опрос, сбор информации	1 раз в год (до начала учебного года)	Справка по результатам	Заведующий, старший воспитатель, председ. профкома
	<b>Создание условий для организации и сюжетно-ролевой игры</b>	Оценка условий, руководства игрой, соответствие возрасту, гендерное воспитание, сформированность игровых навыков.	Анализ, наблюдение, анкетирование	Октябрь	Справка по результатам	Старший воспитатель
	<b>Эффективность работы по развитию у детей коммуникативных навыков</b>	Профессиональное мастерство педагогов, оценка условий, уровень развития детей в наблюдении педагогов, работа с родителями	Анализ, наблюдение, срез, беседы, анкетирование	Февраль	Справка по результатам	Заведующий, старший воспитатель
	<b>Готовность к летнему оздоровительному сезону</b>	Оценка условий на прогулочных площадках, наличие выносного материала, песка, организация питания, питьевого режима, закаливания, организация деятельности детей с учетом сезона.	Анализ, сбор информации, наблюдение	Май	Справка по результатам	Заведующий, старший воспитатель, медработник
	<b>Адаптация детей к условиям ДОУ</b>	Изучение приемов руководства, психологического климата, ведение документации, взаимодействие с родителями.	Анализ, сбор информации, наблюдение	Сентябрь, октябрь	Справка	Старший воспитатель, медработник
	<b>Формирование культурно-гигиенических навыков:</b> - культуры питания - при раздевании и одевании - при умывании <b>Подготовка и проведение НОД</b> <b>Соблюдение режима дня</b>	Изучение приемов руководства, определение сформированности навыков у детей.  Уровень педагогической компетенции воспитателей, специалистов.  Уровень педагогической компетенции, взаимодействия со специалистами, обслуживающим персоналом.  Уровень педагогической компетенции	Анализ, наблюдение  Анализ образовательной деятельности, ведения документации педагогами, условий	Сентябрь Декабрь Апрель  Ежемесячно  Ежемесячно	Справка  Акт по результатам  Акты по результатам  Акты, справки	Старший воспитатель, медработник  Воспитатели, старший воспитатель  Заведующий, старший воспитатель  Заведующий Старший воспитатель Медработник

	Соблюдение режима двигательной активности Организация прогулок Создание условий для самостоятельной творческой активности детей Анализ документации педагогов		Анализ, наблюдение  Анализ	Ежемесячно		Заведующий старший воспитатель
Результаты реализации ОП ДО  <i>Форма проведения – мониторинг</i>	<b>Качество подготовки воспитанников</b>	Фиксация индивидуального развития воспитанников, определение готовности к школьному обучению	Анализ, беседы, показательные занятия, анализ продуктов деятельности	Май	Протоколы по результатам, отчет по самообследованию образовательного учреждения, размещение на сайте ДОУ до 20 апреля	Заведующий, старший воспитатель
	<b>Охрана и укрепление здоровья</b>	Качество проведения закаливающих процедур, соблюдение гигиенических требований, качество проведения физкультурных занятий, спортивных развлечений, организация рационального питания, уровень заболеваемости, профилактическая работа.	Анализ, сбор данных, наблюдение,	Декабрь, май	Акты по результатам, справки, отчет по самообследованию образовательного учреждения, размещение на сайте ДОУ до 1 сентября	Заведующий Старший воспитатель Инструктор по ФИЗО Медработник
	<b>Взаимодействие с семьями воспитанников</b>	Разнообразие, качество использования форм работы с семьей, уровень удовлетворенности работой ДОУ, информированность.	Сбор данных, анкетирование, беседы.	Декабрь, май	Отчет по самообследованию образовательного учреждения	Заведующий Старший воспитатель

Мониторинг качества образовательной деятельности в 2023 году показал хорошую работу педагогического коллектива по всем показателям.

На основании результатов внутренней оценки качества образования, обеспечивающих высокий уровень и непрерывное совершенствование качества образования в ГБДОУ детском саду № 108 Невского района Санкт-Петербурга, были приняты основные управленческие решения: модернизировать анкету для родителей «Оценка качества образовательной деятельности».

**Анализ деятельности ГБДОУ детского сада № 108 Невского района Санкт-Петербурга за 2023 год** показал, что образовательное учреждение имеет стабильный уровень функционирования:

приведены в соответствии с нормативно-правовой базой локальные акты образовательного учреждения;

- положительные результаты освоения детьми образовательной программы;
- сложился сплоченный творческий коллектив педагогов;
- закуплено необходимое оборудование на пищеблок и в групповые помещения;
- пополнен мягкий инвентарь;
- закуплено игровое оборудование;
- проведена замена оборудования в помещении ГРЦ;
- ведется замена инженерного оборудования в подвальном помещении;
- расширяется доступная среда для инвалидов.

Основные нерешённые проблемы:

- ремонт групповых помещений, музыкального зала;

ремонт крылец;  
замена системы отопления;  
замена домофонной связи;  
замена групповой мебели: шкафов, кроватей, стульев;  
установка дополнительных раковин в групповых помещениях для мытья рук детей и сотрудников;  
установка регулятора давления на ГВС и ХВС;  
продолжить замену детской мебели, частично отремонтировать кровельное покрытие, закупить линолеум для групповых помещений. Необходимо установить уличные беседки для каждой возрастной группы, кабинки в туалетных комнатах групповых помещений, дополнительное сантехническое оборудование в группах и на пищеблоке.

### **Основные направления ближайшего развития образовательного учреждения**

Для успешной деятельности в условиях модернизации образования необходимо постоянно реализовать следующие направления развития:

совершенствовать материально-техническую базу учреждения в соответствии с требованиями Федерального закона № 273-ФЗ, ФГОС ДО;  
продолжить повышать уровень профессиональных знаний и умений педагогов;  
усилить работу по сохранению здоровья участников воспитательно-образовательного процесса, продолжить внедрение здоровьесберегающих технологий;  
формировать систему эффективного взаимодействия с семьями воспитанников.  
совершенствовать систему дополнительных платных образовательных услуг;  
продолжить работу по обновлению материально-технической базы и безопасной развивающей предметно-пространственной среды адекватной возрасту детей и отвечающей требованиям ФГОС ДО;  
обеспечить качественное информационно-методическое сопровождение педагогов;  
осуществлять тесное взаимодействие с родителями воспитанников с целью повышения педагогической и психологической культуры и компетентности семьи.

### **Выводы по итогам года**

Анализ деятельности Государственного бюджетного дошкольного образовательного учреждения детского сада № 108 общеразвивающего вида с приоритетным осуществлением деятельности по физическому развитию детей Невского района Санкт-Петербурга за 2023 год выявил успешные показатели:

1. Образовательное учреждение функционирует в режиме развития;
2. Успешно развивается профессиональный и творческий потенциал коллектива педагогических работников;
3. Организация педагогического процесса отмечается гибкостью, ориентированностью на возрастные и индивидуальные особенности детей, что позволяет осуществить личностно-ориентированный подход к детям;
4. Содержание образовательно-воспитательной работы соответствует требованиям социального заказа (родителей), обеспечивает обогащенное развитие детей за счет использования базовой и дополнительных программ;
5. В образовательной организации работает коллектив единомышленников из числа профессионально подготовленных кадров, наблюдается повышение профессионального уровня педагогов, создан благоприятный социально-психологический климат в коллективе, отношения между администрацией и коллективом строятся на основе сотрудничества и взаимопомощи;
6. Материально-техническая база, соответствует санитарно-гигиеническим требованиям;
7. Запланированная воспитательно - образовательная работа выполнена в полном объеме;
8. Уровень готовности выпускников к обучению в школе – выше среднего.

**Результаты анализа показателей деятельности организации**  
Данные приведены по состоянию на 31.12.2023

**Показатели деятельности образовательной организации,  
подлежащей самообследованию**

№ п/п	Показатели	Единица измерения
1.	Образовательная деятельность	
1.1	Общая численность воспитанников, осваивающих образовательную программу дошкольного образования, в том числе:	269 человек
1.1.1	В режиме полного дня (8 - 12 часов)	269 человек
1.1.2	В режиме кратковременного пребывания (3 - 5 часов)	0 человек
1.1.3	В семейной дошкольной группе	0 человек
1.1.4	В форме семейного образования с психолого-педагогическим сопровождением на базе дошкольной образовательной организации	0 человек
1.2	Общая численность воспитанников в возрасте до 3 лет	42 человека
1.3	Общая численность воспитанников в возрасте от 3 до 8 лет	227 человек
1.4	Численность/удельный вес численности воспитанников в общей численности воспитанников, получающих услуги присмотра и ухода:	269/100 человек/%
1.4.1	В режиме полного дня (8 - 12 часов)	269/100 человек/%
1.4.2	В режиме продленного дня (12 - 14 часов)	0/0 человек/%
1.4.3	В режиме круглосуточного пребывания	0/0 человек/%
1.5	Численность/удельный вес численности воспитанников с ограниченными возможностями здоровья в общей численности воспитанников, получающих услуги:	0/0 человек/%
1.5.1	По коррекции недостатков в физическом и (или) психическом развитии	0/0 человек/%
1.5.2	По освоению образовательной программы дошкольного образования	0/0 человек/%
1.5.3	По присмотру и уходу	0/0 человек/%
1.6	Средний показатель пропущенных дней при посещении дошкольной образовательной организации по болезни на одного воспитанника	158 дней
1.7	Общая численность педагогических работников, в том числе:	25 человек
1.7.1	Численность/удельный вес численности педагогических работников, имеющих высшее образование	20/80 человек/%
1.7.2	Численность/удельный вес численности педагогических работников, имеющих высшее образование педагогической направленности (профиля)	20/80 человек/%
1.7.3	Численность/удельный вес численности педагогических работников, имеющих среднее профессиональное образование	5/20 человек/%
1.7.4	Численность/удельный вес численности педагогических работников, имеющих среднее профессиональное образование педагогической направленности (профиля)	5/20 человек/%
1.8	Численность/удельный вес численности педагогических работников, которым по результатам аттестации присвоена	25/100 человек/%



	квалификационная категория, в общей численности педагогических работников, в том числе:	
1.8.1	Высшая	18/72 человек/%
1.8.2	Первая	7/28 человек/%
1.9	Численность/удельный вес численности педагогических работников в общей численности педагогических работников, педагогический стаж работы которых составляет:	человек/%
1.9.1	До 5 лет	1/4 человека/%
1.9.2	Свыше 30 лет	3/12 человек/%
1.10	Численность/удельный вес численности педагогических работников в общей численности педагогических работников в возрасте до 30 лет	1 /4 человек/%
1.11	Численность/удельный вес численности педагогических работников в общей численности педагогических работников в возрасте от 55 лет	2/8 человека/%
1.12	Численность/удельный вес численности педагогических и административно-хозяйственных работников, прошедших за последние 5 лет повышение квалификации/профессиональную переподготовку по профилю педагогической деятельности или иной осуществляемой в образовательной организации деятельности, в общей численности педагогических и административно-хозяйственных работников	25/100 человек/%
1.13	Численность/удельный вес численности педагогических и административно-хозяйственных работников, прошедших повышение квалификации по применению в образовательном процессе федеральных государственных образовательных стандартов в общей численности педагогических и административно-хозяйственных работников	25/100 человек/%
1.14	Соотношение "педагогический работник/воспитанник" в дошкольной образовательной организации	25/269 человек/человек
1.15	Наличие в образовательной организации следующих педагогических работников:	
1.15.1	Музыкального руководителя	Да
1.15.2	Инструктора по физической культуре	Да
1.15.3	Учителя-логопеда	Нет
1.15.4	Логопеда	Нет
1.15.5	Учителя-дефектолога	Нет
1.15.6	Педагога-психолога	Да
2.	Инфраструктура	
2.1	Общая площадь помещений, в которых осуществляется образовательная деятельность, в расчете на одного воспитанника	2,79 кв. м
2.2	Площадь помещений для организации дополнительных видов деятельности воспитанников - физкультурный зал; - музыкальный зал; - бассейн; - изостудия; - кабинет доп. услуг	48 кв. м 81 кв. м 65 кв. м 15 кв. м 34 кв. м

2.3	Наличие физкультурного зала	Да
2.4	Наличие музыкального зала	Да
2.5	Наличие прогулочных площадок, обеспечивающих физическую активность и разнообразную игровую деятельность воспитанников на прогулке	Да

**Показатели деятельности образовательной организации, подлежащей самообследованию  
(дополнительное образование)**

<b>№ п/п</b>	<b>Показатели</b>	<b>Единица измерения</b>
1.	Образовательная деятельность	
1.1	Общая численность учащихся, в том числе:	269 человек
1.1.1	Детей дошкольного возраста (3-7 лет)	227 человек
1.1.2	Детей младшего школьного возраста (7-11 лет)	0 человек
1.1.3	Детей среднего школьного возраста (11-15 лет)	0 человек
1.1.4	Детей старшего школьного возраста (15-17 лет)	0 человек
1.2	Численность учащихся, обучающихся по образовательным программам по договорам об оказании платных образовательных услуг	189 человек
1.3	Численность/удельный вес численности учащихся, занимающихся в 2 и более объединениях (кружках, секциях, клубах), в общей численности учащихся	42/25 человек/%
1.4	Численность/удельный вес численности учащихся с применением дистанционных образовательных технологий, электронного обучения, в общей численности учащихся	0/0 человек/%
1.5	Численность/удельный вес численности учащихся по образовательным программам для детей с выдающимися способностями, в общей численности учащихся	0/0 человек/%
1.6	Численность/удельный вес численности учащихся по образовательным программам, направленным на работу с детьми с особыми потребностями в образовании, в общей численности учащихся, в том числе:	0/0 человек/%
1.6.1	Учащиеся с ограниченными возможностями здоровья	0/0 человек/%
1.6.2	Дети-сироты, дети, оставшиеся без попечения родителей	0/0 человек/%
1.6.3	Дети-мигранты	0/0 человек/%
1.6.4	Дети, попавшие в трудную жизненную ситуацию	0/0 человек/%
1.7	Численность/удельный вес численности учащихся, занимающихся учебно-исследовательской, проектной деятельностью, в общей численности учащихся	0/0 человек/%
1.8	Численность/удельный вес численности учащихся, принявших участие в массовых мероприятиях (конкурсы, соревнования, фестивали, конференции), в общей численности учащихся, в том числе:	0/0 человек/%
1.8.1	На муниципальном уровне	0/0 человек/%
1.8.2	На региональном уровне	0/0 человек/%
1.8.3	На межрегиональном уровне	0/0 человек/%
1.8.4	На федеральном уровне	0/0

		человек/%
1.8.5	На международном уровне	0/0 человек/%
1.9	Численность/удельный вес численности учащихся-победителей и призеров массовых мероприятий (конкурсы, соревнования, фестивали, конференции), в общей численности учащихся, в том числе:	0/0 человек/%
1.9.1	На муниципальном уровне	0/0 человек/%
1.9.2	На региональном уровне	0/0 человек/%
1.9.3	На межрегиональном уровне	0/0 человек/%
1.9.4	На федеральном уровне	0/0 человек/%
1.9.5	На международном уровне	0/0 человек/%
1.10	Численность/удельный вес численности учащихся, участвующих в образовательных и социальных проектах, в общей численности учащихся, в том числе:	0/0 человек/%
1.10.1	Муниципального уровня	0/0 человек/%
1.10.2	Регионального уровня	0/0 человек/%
1.10.3	Межрегионального уровня	0/0 человек/%
1.10.4	Федерального уровня	0/0 человек/%
1.10.5	Международного уровня	0/0 человек/%
1.11	Количество массовых мероприятий, проведенных образовательной организацией, в том числе:	0 единиц
1.11.1	На муниципальном уровне	0 единиц
1.11.2	На региональном уровне	0 единиц
1.11.3	На межрегиональном уровне	0 единиц
1.11.4	На федеральном уровне	0 единиц
1.11.5	На международном уровне	0 единиц
1.12	Общая численность педагогических работников	8 человек
1.13	Численность/удельный вес численности педагогических работников, имеющих высшее образование, в общей численности педагогических работников	5/63 человек/%
1.14	Численность/удельный вес численности педагогических работников, имеющих высшее образование педагогической направленности (профиля), в общей численности педагогических работников	5/63 человек/%
1.15	Численность/удельный вес численности педагогических работников, имеющих среднее профессиональное образование, в общей численности педагогических работников	1/13 человек/%
1.16	Численность/удельный вес численности педагогических работников, имеющих среднее профессиональное образование педагогической направленности (профиля), в общей численности педагогических работников	1/13 человек/%
1.17	Численность/удельный вес численности педагогических работников, которым по результатам аттестации присвоена квалификационная категория в общей численности педагогических работников, в том числе:	человек/%

1.17.1	Высшая	0 человек/%
1.17.2	Первая	0 человек/%
1.18	Численность/удельный вес численности педагогических работников в общей численности педагогических работников, педагогический стаж работы которых составляет:	человек/%
1.18.1	До 5 лет	0/0 человек/%
1.18.2	Свыше 30 лет	0/0 человек/%
1.19	Численность/удельный вес численности педагогических работников в общей численности педагогических работников в возрасте до 30 лет	0/0 человек/%
1.20	Численность/удельный вес численности педагогических работников в общей численности педагогических работников в возрасте от 55 лет	0/0 человек/%
1.21	Численность/удельный вес численности педагогических и административно-хозяйственных работников, прошедших за последние 5 лет повышение квалификации/профессиональную переподготовку по профилю педагогической деятельности или иной осуществляемой в образовательной организации деятельности, в общей численности педагогических и административно-хозяйственных работников,	0/0 человек/%
1.22	Численность/удельный вес численности специалистов, обеспечивающих методическую деятельность образовательной организации, в общей численности сотрудников образовательной организации	1/100 человек/%
1.23	Количество публикаций, подготовленных педагогическими работниками образовательной организации:	1
1.23.1	За 3 года	1 единица
1.23.2	За отчетный период	1 единица
1.24	Наличие в организации дополнительного образования системы психолого-педагогической поддержки одаренных детей, иных групп детей, требующих повышенного педагогического внимания	нет
2.	Инфраструктура	
2.1	Количество компьютеров в расчете на одного учащегося	0 единиц
2.2	Количество помещений для осуществления образовательной деятельности, в том числе:	3 единицы
2.2.1	Учебный класс	1 единица
2.2.2	Лаборатория	0 единиц
2.2.3	Мастерская	0 единиц
2.2.4	Танцевальный класс	0 единиц
2.2.5	Спортивный зал	1 единица
2.2.6	Бассейн	1 единица
2.3	Количество помещений для организации досуговой деятельности воспитанников, в том числе:	1 единица
2.3.1	Актовый зал	0 единиц
2.3.2	Музыкальный зал	1 единица
2.3.3	Игровое помещение	0 единиц
2.4	Наличие загородных оздоровительных лагерей, баз отдыха	нет
2.5	Наличие в образовательной организации системы электронного документооборота	да
2.6	Наличие читального зала библиотеки, в том числе:	нет
2.6.1	С обеспечением возможности работы на стационарных компьютерах или использования переносных компьютеров	нет
2.6.2	С медиатекой	нет
2.6.3	Оснащенного средствами сканирования и распознавания текстов	нет

2.6.4	С выходом в Интернет с компьютеров, расположенных в помещении библиотеки	нет
2.6.5	С контролируемой распечаткой бумажных материалов	нет
2.7	Численность/удельный вес численности учащихся, которым обеспечена возможность пользоваться широкополосным Интернетом (не менее 2 Мб/с), в общей численности учащихся	0/0 человек/%

Заведующий ГБДОУ детским садом № 108  
Невского района Санкт-Петербурга



*[Handwritten signature]*

К. А. Пидаль-Росете